

Κείμενα Πολιτικής (Policy Briefs) / 10

Οικονομική κρίση, παραγωγικότητα και ευέλικτες μορφές απασχόλησης

ΑΓΓΕΛΟΣ ΕΥΣΤΡΑΤΟΓΛΟΥ

1. Παραγωγικότητα και ευέλικτες μορφές απασχόλησης

Η αύξηση της παραγωγικότητας συνιστά μία από τις σημαντικότερες προϋποθέσεις εξόδου της ελληνικής οικονομίας από την κρίση. Ωστόσο, μια σειρά από εξελίξεις φαίνεται να δυσχεραίνουν την εν λόγω αύξηση εγκλωβίζοντας περαιτέρω την ελληνική οικονομία στην κρίση. Ανάμεσα στις εξελίξεις αυτές η επέκταση των ευέλικτων μορφών απασχόλησης φαίνεται να κατέχει σημαντική θέση. Η μερική και η προσωρινή απασχόληση, που συνιστούν δύο από τις πιο βασικές μορφές της ευέλικτης απασχόλησης, δεν συμβάλλουν θετικά στη βελτίωση της παραγωγικότητας και διαμορφώνουν μια αρνητική σχέση, η οποία επεκτείνε-

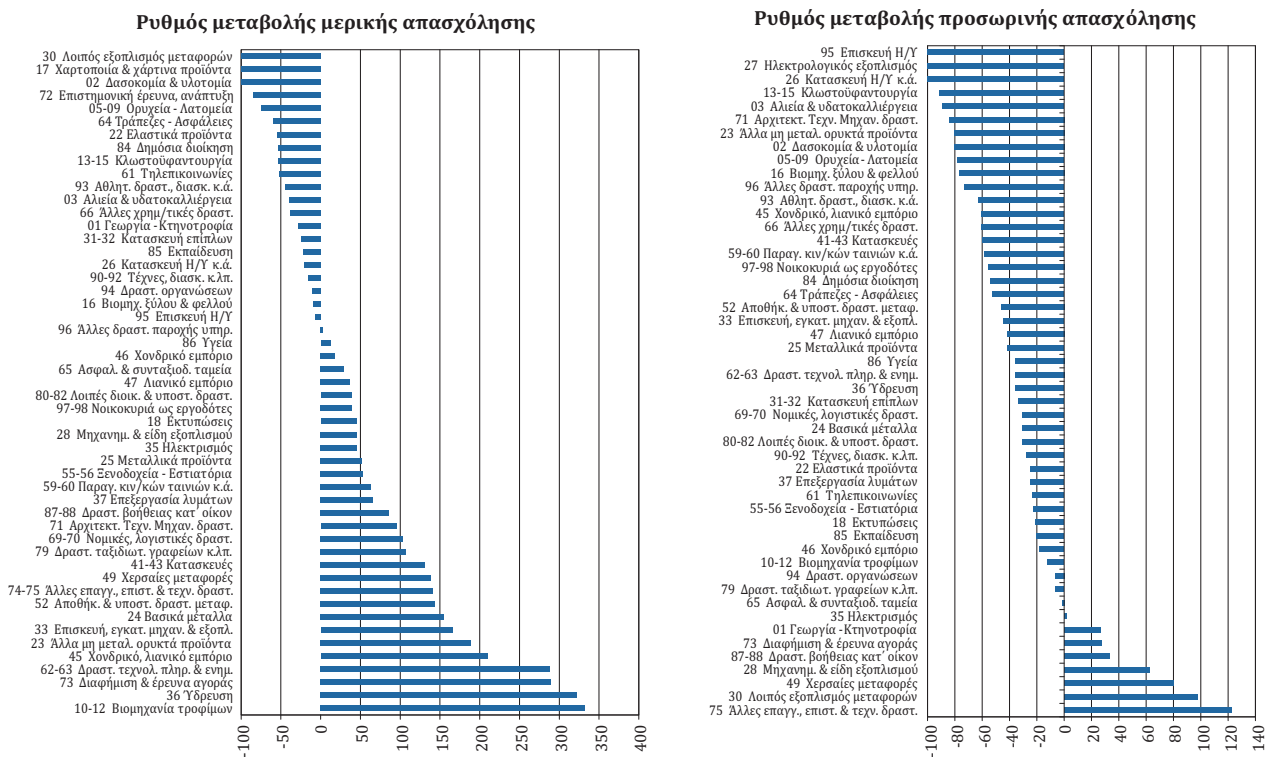
ται στη μεγάλη πλειονότητα των κλάδων οικονομικής δραστηριότητας.¹

2. Μερική και προσωρινή απασχόληση

Οι εξελίξεις στις δύο αυτές βασικές μορφές της ευέλικτης απασχόλησης κινούνται προς την αντίθετη κατεύθυνση. Η μερική απασχόληση στο διάστημα 2008-2013 αυξήθηκε κατά 14,5%, καταλαμβάνοντας πλέον το 2013 το 8,3% της συνολικής απασχόλησης, ενώ η προσωρινή απασχόληση –αν και περισσότερο διαδεδομένη, καθώς καλύπτει μεγαλύτερο φάσμα της

1. Η αρνητική αυτή συσχέτιση ανάμεσα στην επέκταση των ευελιξιών και στην παραγωγικότητα υποστηρίζεται από ένα σημαντικό σώμα της σύγχρονης βιβλιογραφίας. Ενδεικτικά γίνεται αναφορά στους Ingason (2013), Lucidi (2012), Kleinknecht (2009).

Διάγραμμα 1: Ρυθμός μεταβολής μερικής και προσωρινής απασχόλησης κατά κλάδο οικονομικής δραστηριότητας (2008-2013)



Πηγή: ΕΛΣΤΑΤ, Έρευνες Εργατικού Δυναμικού

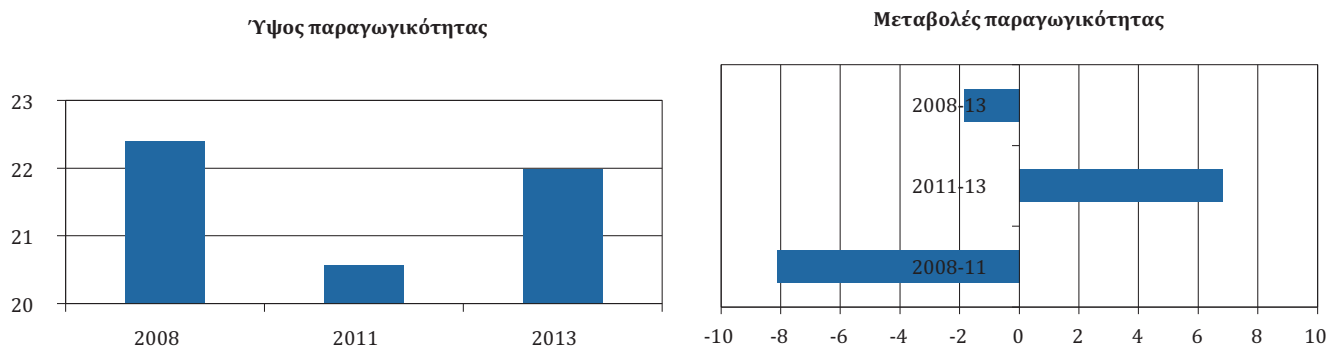
οικονομικής δραστηριότητας– μειώθηκε κατά 36,8%, περιορίζοντας το μερίδιό της στο 6,3% της συνολικής απασχόλησης. Ωστόσο, η συγκεκριμένη μείωση ουδόλως υποδηλώνει μείωση της ευελιξίας στις αγορές εργασίας, αφού έχει επέλθει λόγω της επέκτασης μιας άλλης μορφής ευελιξίας, εκείνης που συνδέεται με τη δυνατότητα απόλυσης χωρίς αποζημίωση των απασχολούμενων που δεν έχουν συμπληρώσει ένα χρόνο στην επιχείρηση.² Ανεξάρτητα όμως από την όποια ερμηνεία της μείωσης της προσωρινής απασχόλησης, η επίδρασή της πάνω στην παραγωγικότητα είναι εμφανής.

2. Μια σημαντική δηλαδή υποκατάσταση έχει λάβει χώρα ανάμεσα σε απασχολούμενους με σύμβαση ορισμένου χρόνου από απασχολούμενους που μπορεί να απολυθούν χωρίς αποζημίωση πριν συμπληρώσουν ένα χρόνο στην επιχείρηση (βλ. ενδεικτικά ΙΝΕ ΓΣΕΕ [2013, 2014] και Γαβρόγλου [2014]).

Οι εξελίξεις των συγκεκριμένων μορφών απασχόλησης στους κλάδους οικονομικής δραστηριότητας αποτυπώνονται στο Διάγραμμα 1. Όπως γίνεται φανερό, στην πλειονότητα των κλάδων η μερική απασχόληση αυξάνεται, ενώ η προσωρινή μειώνεται. Ταυτόχρονα όμως ένας αριθμός κλάδων, ο οποίος παραμένει διαχρονικά σταθερός, δεν εμφανίζει καθόλου μερική και προσωρινή απασχόληση, υποδηλώνοντας την ύπαρξη οικονομικών δραστηριοτήτων στις οποίες δεν χρησιμοποιούνται αυτής της μορφής ευελιξίες. Στους κλάδους που δεν κάνουν χρήση των ευέλικτων μορφών απασχόλησης, ιδιαίτερα σε ό,τι αφορά τη μερική απασχόληση, κυριαρχούν οι κλάδοι της μεταποίησης, παρέχοντας ενδείξεις εκτεταμένης χρήσης των ευελιξιών κυρίως από τις υπηρεσίες.

Η αύξηση της μερικής απασχόλησης αποτυπώνεται και στους ρυθμούς μεταβολής, μερικοί από τους

Διάγραμμα 2: Ύψος και ρυθμός μεταβολής της παραγωγικότητας της εργασίας στην ελληνική οικονομία (2008-2013)



Πηγή: ΕΛΣΤΑΤ, Έρευνες Εργατικού Δυναμικού, Εθνικοί Λογαριασμοί

Πίνακας 1: Ρυθμοί μεταβολής παραγωγής, απασχόλησης και παραγωγικότητας στην ελληνική οικονομία (2008-2013)

Ρυθμός μεταβολής	2008-2011	2011-2013	2008-2013
Παραγωγή	-17,0	-9,2	-24,6
Απασχόληση	-9,7	-15,0	-23,2
Παραγωγικότητα	-8,1	6,8	-1,8

οποίους είναι ιδιαίτερα υψηλοί. Και, καθώς σε αρκετούς από τους κλάδους αυτούς η συνολική απασχόληση μειώνεται, αναδεικνύεται μια διαδικασία υποκατάστασης της πλήρους από τη μερική απασχόληση, η οποία είναι ιδιαίτερα εκτεταμένη στους κλάδους των υπηρεσιών και ειδικότερα σε κλάδους που παρέχουν υπηρεσίες προς τους καταναλωτές. Στη μεταποίηση, για λόγους που συνδέονται κυρίως με την οργάνωση της παραγωγής, οι περισσότεροι κλάδοι κάνουν μηδενική ή περιορισμένη χρήση της μερικής απασχόλησης, ενισχύοντας περαιτέρω τις διαπιστώσεις ότι οι ευελιξίες αυτές αφορούν περισσότερο τις υπηρεσίες. Στην προσωρινή απασχόληση, η πλειονότητα των κλάδων εμφανίζει μειώσεις, ενώ σε έναν περιορισμένο αριθμό κλάδων που εμφανίζουν αυξήσεις οι ρυθμοί αύξησης είναι εμφανώς πιο χαμηλοί. Και στους κλάδους που κάνουν εκτεταμένη χρήση της προσωρινής απασχόλησης κυριαρχούν οι υπηρεσίες, με έναν μόνο κλάδο της

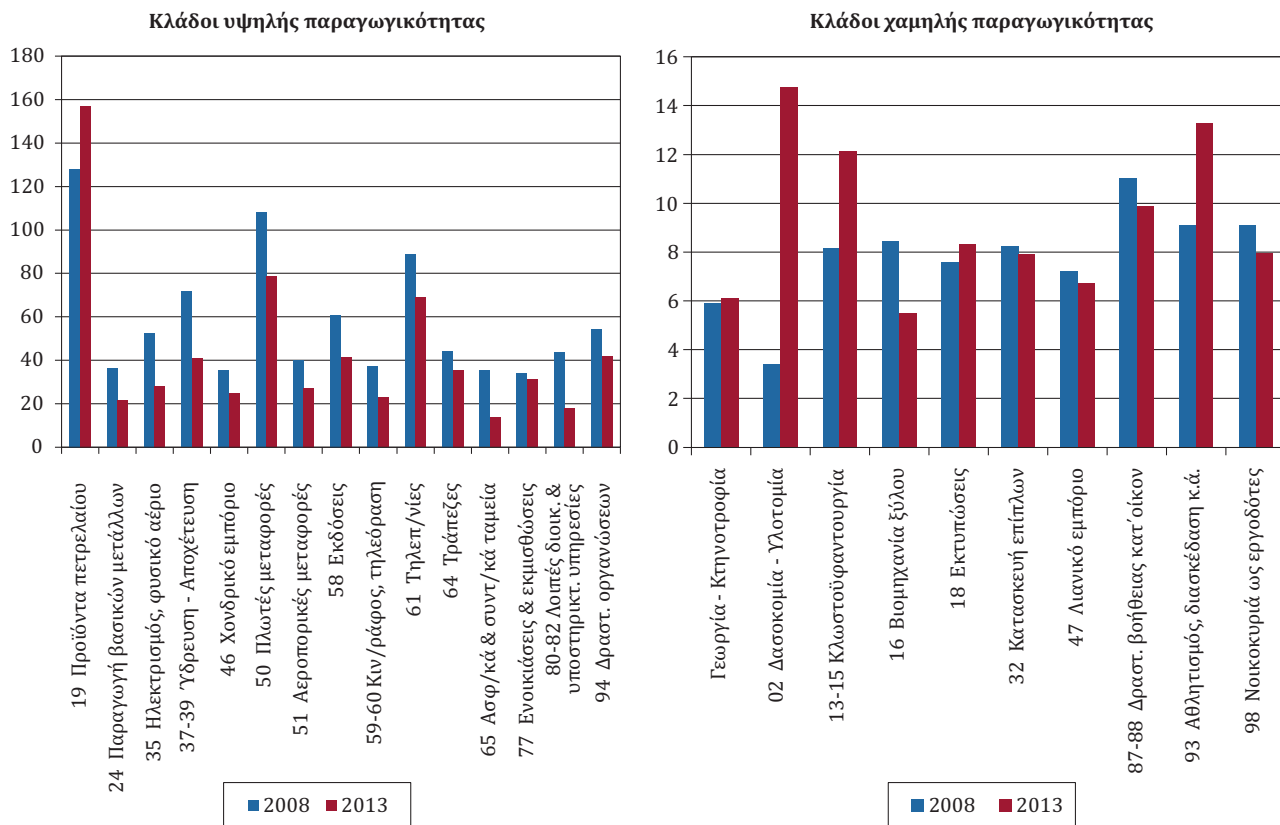
μεταποίησης, τον κλάδο κατασκευής λοιπού εξοπλισμού μεταφορών (30), να συγκαταλέγεται ανάμεσα σε εκείνους στους οποίους η προσωρινή απασχόληση χρησιμοποιείται σε μεγάλο βαθμό.

3. Η παραγωγικότητα

Η παραγωγικότητα³ της ελληνικής οικονομίας παρουσίασε υποχώρηση κατά 8,1% στο διάστημα 2008-2011 (από 22,4 σε 20,6 ευρώ ανά ώρα) και ανάκαμψη κατά 6,8% στο διάστημα 2011-2013 (από 20,8 σε 22 ευρώ ανά ώρα), έτσι ώστε το τελικό αποτέλεσμα στο διάστημα της κρίσης (2008-2013) να παρουσιάζει μια περιορισμένη υποχώρηση κατά 1,8% (Διάγραμμα 2).

3. Η παραγωγικότητα εκτιμήθηκε με βάση την Ακαθάριστη Προστιθέμενη Αξία (ΑΠΑ) κάθε κλάδου, σε σταθερές τιμές 2008, και τις ώρες απασχόλησης. Επομένως, τα εμφανιζόμενα μεγέθη αντιστοιχούν σε ευρώ ανά ώρα απασχόλησης.

Διάγραμμα 3: Κλάδοι υψηλής και χαμηλής παραγωγικότητας



Πηγή: ΕΛΣΤΑΤ, Έρευνες Εργατικού Δυναμικού, Εθνικοί Λογαριασμοί

Οι παραπάνω μεταβολές οφείλονται στις συνδυασμένες μεταβολές της παραγωγής και της απασχόλησης στα χρονικά αυτά διαστήματα, που για το σύνολο της οικονομίας παρουσιάζονται στον Πίνακα 1. Η μείωση της παραγωγικότητας στο διάστημα 2008-2011 οφείλεται στη σημαντικά χαμηλότερη μεταβολή της απασχόλησης συγκριτικά με την αντίστοιχη της παραγωγής. Μια ερμηνεία της εν λόγω εξέλιξης είναι ότι στο διάστημα αυτό οι επιχειρήσεις και οι εργοδότες διατηρούν ακόμη προσδοκίες για επιστροφή της ανάπτυξης και δεν προχωρούν σε άμεσες απολύσεις (πολιτική της αποθησαύρισης της απασχόλησης).⁴ Αντίθετα, στο αμέσως επόμενο χρονικό διάστημα (2011-2013)

η παραγωγικότητα της εργασίας αυξάνεται, καθώς η απασχόληση μειώνεται με υψηλότερο ρυθμό συγκριτικά με την παραγωγή. Επιχειρήσεις και εργοδότες εγκαταλείπουν την πολιτική αποθησαύρισης της απασχόλησης και προχωρούν σε απολύσεις, οι οποίες ποσοστιαία υπερβαίνουν τις αντίστοιχες μειώσεις της παραγωγής. Τέλος, στο διάστημα 2008-2013 η ελαφρώς χαμηλότερη μείωση της απασχόλησης συγκριτικά με την αντίστοιχη της παραγωγής οδηγεί στην υποχώρηση της παραγωγικότητας της εργασίας. Το 2013 η παραγωγικότητα της εργασίας στην ελληνική οικονομία βρίσκεται σε χαμηλότερο σημείο από εκείνο στο οποίο βρισκόταν κατά την έναρξη της οικονομικής κρίσης, παρέχοντας μια σημαντική ένδειξη της αποτυχίας των προγραμμάτων λιτότητας και εσωτερικής υποτίμησης.

4. Αυτό εν μέρει επιβεβαιώνεται από το γεγονός ότι τον πρώτο χρόνο της κρίσης η απασχόληση σε πολλούς κλάδους διατηρείται ή και αυξάνεται.

Ωστόσο, οι μειώσεις της παραγωγικότητας δεν κατανομούνται με ομοιόμορφο τρόπο ανάμεσα στις οικονομικές δραστηριότητες, όπως αυτές αποτυπώνονται στους κλάδους. Ειδικότερα, δεν κατανομούνται ομοιόμορφα ανάμεσα στους κλάδους υψηλής, μέσης και χαμηλής παραγωγικότητας.⁵ Οι κλάδοι υψηλής παραγωγικότητας, με εξαίρεση τον κλάδο παραγωγής προϊόντων πετρελαίου, μειώνουν την παραγωγικότητά τους αδυνατώντας να τη διατηρήσουν σε υψηλά, για τα δεδομένα της χώρας, επίπεδα (Διάγραμμα 3). Οι κλάδοι αυτοί είναι κλάδοι μέσης προς χαμηλή τεχνολογική εξειδίκευση και μέσης και χαμηλής έντασης δεξιοτήτων,⁶ γεγονός που εν μέρει μπορεί να ερμηνεύσει την εξέλιξή τους.

Στον αντίποδα, οι κλάδοι χαμηλής παραγωγικότητας ήταν μοιρασμένοι ανάμεσα σε αυτούς που αύξησαν και σε αυτούς που μείωσαν περαιτέρω την ήδη χαμηλή παραγωγικότητά τους (Διάγραμμα 3). Πρόκειται στο σύνολό τους για κλάδους χαμηλής τεχνολογικής εξειδίκευσης και χαμηλής και μέσης έντασης δεξιοτήτων. Πρέπει επίσης να επισημανθεί ότι οι όποιες βελτιώσεις της παραγωγικότητάς τους έχουν προκύψει λόγω της ταχύτερης μείωσης της απασχόλησης σε σχέση με την παραγωγή και δεν οφείλονται σε άλλους παράγοντες, που θα μπορούσαν να σηματοδοτήσουν θετικές εξελίξεις.

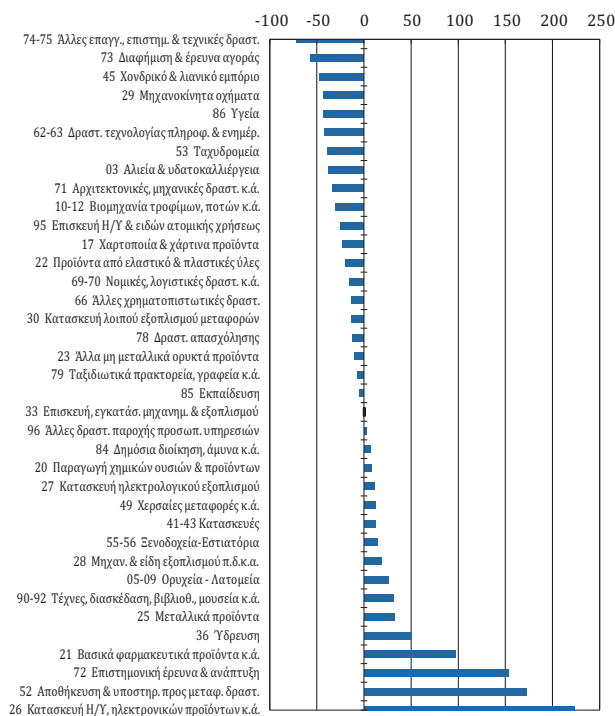
Οι κλάδοι μέσης παραγωγικότητας (Διάγραμμα 4) εμφανίστηκαν περίπου μοιρασμένοι ανάμεσα σε αυτούς οι οποίοι αύξησαν και εκείνους που μείωσαν την παραγωγικότητά τους.

5. Η διάκριση σε κλάδους υψηλής, μέσης και χαμηλής παραγωγικότητας έγινε με βάση τη μέση παραγωγικότητα, από την οποία εξαιρέθηκε ο κλάδος διαχείρισης ακίνητης περιουσίας, λόγω των ιδιαίτερα υψηλών του μεγεθών, καθώς θα αλλοίωσαν τις σχετικές εκτιμήσεις.

6. Η διάκριση των κλάδων με βάση την τεχνολογική τους εξειδίκευση ακολουθεί την ταξινόμηση του ΟΟΣΑ (OECD, 2011), ενώ η ένταση δεξιοτήτων έχει εκτιμηθεί με βάση τα μερίδια αποφοίτων τριτοβάθμιας εκπαίδευσης στην απασχόληση κάθε κλάδου. Για την Ελλάδα βλ. ενδεικτικά στο Γιαννίτσης κ.ά. (2009).

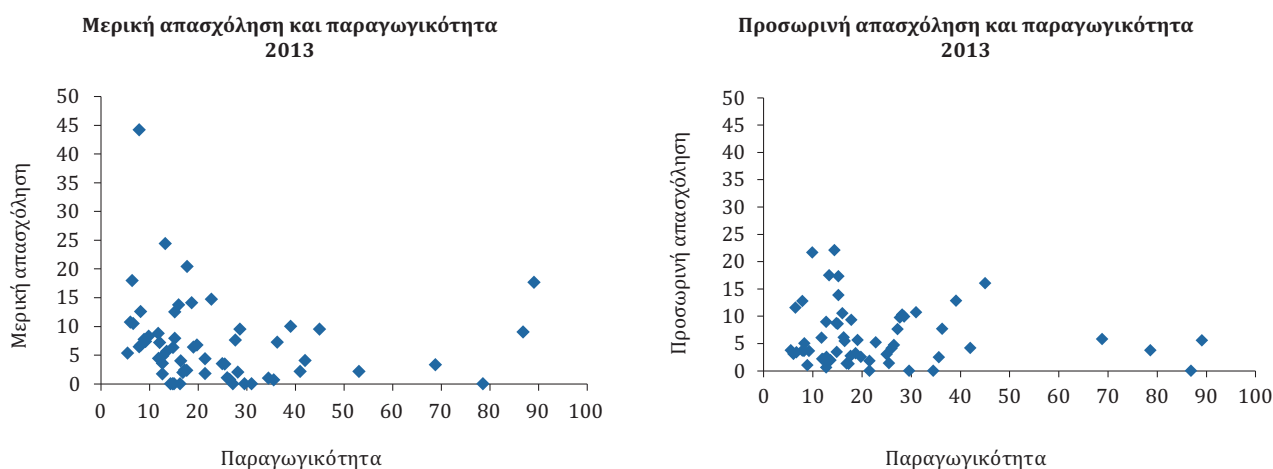
Οι κλάδοι μέσης παραγωγικότητας καλύπτουν όλο το φάσμα της τεχνολογικής εξειδίκευσης, περιλαμβάνοντας στους κόλπους τους το σύνολο των κλάδων υψηλής τεχνολογικής εξειδίκευσης αλλά και ορισμένους κλάδους μέσης προς υψηλή, μέσης προς χαμηλή, καθώς και χαμηλής τεχνολογικής εξειδίκευσης. Περιλαμβάνουν ταυτόχρονα κλάδους των υπηρεσιών που καλύπτουν όλο το φάσμα της έντασης των δεξιοτήτων τους. Η διάρθρωση των κλάδων με βάση την παραγωγικότητα, την τεχνολογική τους εξειδίκευση και την ένταση των δεξιοτήτων τους αναδεικνύει μία ακόμη από τις ιδιαιτερότητες του ελληνικού παραγωγικού συστήματος, με τους κλάδους υψηλής παραγωγικότητας να μη συνιστούν ταυτόχρονα και κλάδους υψηλής τεχνολογικής εξειδίκευσης και έντασης δεξιοτήτων, και τους κλάδους υψηλής και μέσης προς υψηλή τεχνολογική εξειδίκευση και υψηλής έντασης δεξιοτήτων να εμφανίζουν είτε μέση είτε ακόμη και χαμηλή παραγωγικότητα.

Διάγραμμα 4: Ρυθμός μεταβολής κλάδων με μέση παραγωγικότητα (2008-2013)



Πηγή: ΕΛΣΤΑΤ, Έρευνες Εργατικού Δυναμικού, Εθνικοί Λογαριασμοί

Διάγραμμα 5: Διασπορά κλάδων ως προς τη μερική, προσωρινή απασχόληση και παραγωγικότητα (2013)



Πηγή: ΕΛΣΤΑΤ, Έρευνες Εργατικού Δυναμικού, Εθνικοί Λογαριασμοί

4. Μερική, προσωρινή απασχόληση και παραγωγικότητα

Οι σχέσεις των ευέλικτων μορφών απασχόλησης και της παραγωγικότητας δεν αναδεικνύονται με άμεσο και απόλυτα ξεκάθαρο τρόπο. Η οικονομετρική διερεύνηση του ύψους της μερικής και προσωρινής απασχόλησης και της παραγωγικότητας για τα έτη 2008 και 2013,⁷ καθώς και των ρυθμών μεταβολής τους στο χρονικό αυτό διάστημα, ανέδειξε την απουσία μιας θετικής σχέσης ανάμεσά τους, τόσο για το σύνολο των κλάδων όσο και για κάθε κατηγορία κλάδων υψηλής, μέσης και χαμηλής παραγωγικότητας. Το ίδιο προέκυψε και με την εκτίμηση των συντελεστών συσχέτισης, οι οποίοι εμφανίστηκαν ιδιαίτερα χαμηλοί.⁸ Στον αντίποδα ωστόσο, μια σειρά από σημαντικές ενδείξεις ανέ-

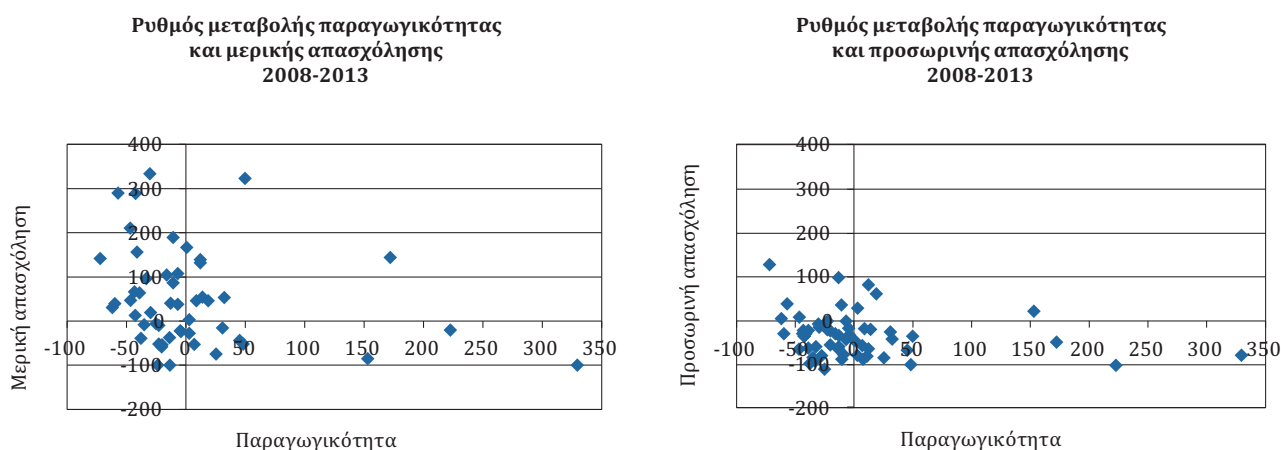
7. Για την οικονομετρική ανάλυση βλ. αναλυτικά στη μελέτη του Ευστράτογλου (2015). Το ύψος της μερικής και της προσωρινής απασχόλησης εκτιμάται μέσα από το μερίδιό τους στη συνολική απασχόληση των κλάδων.

8. Για το 2008 ο συντελεστής συσχέτισης παραγωγικότητας και μερικής απασχόλησης ήταν $-0,14501$, ενώ ο αντίστοιχος προσωρινής απασχόλησης και παραγωγικότητας $-0,04626$. Για το 2013 ο πρώτος ήταν $-0,13178$ και ο δεύτερος $-0,09963$. Οι αντίστοιχοι συντελεστές για τους ρυθμούς μεταβολής ήταν $-0,1484$ για τη μερική απασχόληση και $-0,26427$ για την προσωρινή. Ωστόσο, στο σύνολο τους είχαν αρνητικό πρόσημο.

δειξαν την ύπαρξη μιας αρνητικής σχέσης τόσο ανάμεσα στο ύψος αυτών των μεγεθών (Διάγραμμα 5) όσο και στους ρυθμούς μεταβολής τους (Διάγραμμα 6).

Η πλειονότητα των κλάδων με υψηλές συγκεντρώσεις μερικής και προσωρινής απασχόλησης εμφάνισαν χαμηλή και μέση παραγωγικότητα. Οι εξαιρέσεις ήταν ιδιαίτερα περιορισμένες. Από την άλλη πλευρά, οι κλάδοι με υψηλή παραγωγικότητα εμφάνισαν χαμηλές συγκεντρώσεις μερικής και προσωρινής απασχόλησης. Σε μερικές μάλιστα περιπτώσεις, ορισμένοι κλάδοι υψηλής παραγωγικότητας εμφάνισαν πλήρη απουσία μερικής και προσωρινής απασχόλησης –σε όλο το υπό ανάλυση χρονικό διάστημα– αναδεικνύοντας την ύπαρξη οικονομικών δραστηριοτήτων οι οποίες δεν κάνουν χρήση αυτών των ευέλικτων μορφών απασχόλησης. Η αρνητική σχέση ανάμεσα στις ευέλικτες μορφές απασχόλησης και στην παραγωγικότητα ήταν περισσότερο εμφανής στους κλάδους υψηλής και χαμηλής παραγωγικότητας και λιγότερο (αλλά πάντα υπαρκτή) στους κλάδους μέσης παραγωγικότητας. Στους κλάδους υψηλής παραγωγικότητας εμφανίζεται η τάση είτε να μη χρησιμοποιούνται οι ευέλικτες μορφές απασχόλησης είτε να χρησιμοποιούνται σε περιορισμένο βαθμό. Ακόμη και στις περιπτώσεις που κλάδοι υψηλής παραγωγικότητας αυξάνουν τη μερική απασχόληση, η χρήση τους παραμένει περιορισμένη.

Διάγραμμα 6: Ρυθμοί μεταβολής μερικής, προσωρινής απασχόλησης και παραγωγικότητας



Πηγή: ΕΛΣΤΑΤ, Έρευνες Εργατικού Δυναμικού, Εθνικοί Λογαριασμοί

Οι κλάδοι χαμηλής παραγωγικότητας χρησιμοποιούν σε μεγαλύτερη κλίμακα τις ευέλικτες μορφές, οι οποίες σε αρκετές περιπτώσεις καλύπτουν σημαντικό μέρος της συνολικής τους απασχόλησης.

Ως προς τους ρυθμούς μεταβολής, οι κλάδοι που εμφάνισαν υψηλούς ρυθμούς αύξησης της μερικής απασχόλησης μείωσαν την παραγωγικότητά τους. Ταυτόχρονα, οι κλάδοι που εμφάνισαν αύξηση της παραγωγικότητάς τους παρουσίασαν είτε πλήρη απουσία μερικής απασχόλησης είτε ιδιαίτερα περιορισμένες συγκεντρώσεις σε αυτή. Και εδώ η αρνητική συσχέτιση ανάμεσα στους ρυθμούς μεταβολής των ευέλικτων μορφών απασχόλησης και της παραγωγικότητας είναι περισσότερο εμφανής στους κλάδους υψηλής και χαμηλής παραγωγικότητας. Ωστόσο, και στους κλάδους μέσης παραγωγικότητας η πλειονότητα των κλάδων που εμφάνισαν αύξηση της παραγωγικότητάς τους μείωσαν την προσωρινή τους απασχόληση.

5. Συμπεράσματα

Η συνδυασμένη θεώρηση των σχέσεων ευέλικτων μορφών απασχόλησης και παραγωγικότητας αναφορικά τόσο με το ύψος τους όσο και με τους ρυθμούς μεταβολής τους, με τη βοήθεια της οικονομετρικής ανάλυσης και της περιγραφικής στατιστικής, ανέδειξε με σαφή και κατηγορηματικό τρόπο την απουσία μιας

θετικής συσχέτισης ανάμεσα στα μεγέθη αυτά. Παράλληλα ανέδειξε, με αρκετά σαφή τρόπο, την ύπαρξη μιας αρνητικής συσχέτισης ανάμεσά τους. Κατά συνέπεια, μπορεί με ασφάλεια να υποστηριχθεί ότι η προσπάθεια αύξησης της παραγωγικότητας στους κλάδους και στο σύνολο της ελληνικής οικονομίας δεν μπορεί να επέλθει με την επέκταση και την ισχυρή παρουσία των ευέλικτων μορφών απασχόλησης. Μια σειρά από παράγοντες που συνδέονται με την παρουσία και την επέκταση των ευέλικτων μορφών απασχόλησης⁹ φαίνεται να λειτουργούν και στην περίπτωση της ελληνικής οικονομίας και, ανάμεσα σε άλλους, να συμβάλλουν στην καθήλωση της παραγωγικότητας σε χαμηλά επίπεδα. Αντίθετα, η επέκταση της ευελιξίας, που υποκαθιστά τις επενδύσεις, έχοντας κύριο στόχο τη μείωση και τη διατήρηση του εργατικού κόστους σε χαμηλά επίπεδα, φαίνεται να εγκλωβίζει πολλούς κλάδους της ελληνικής οικονομίας σε έναν φαύλο κύκλο χαμηλής τεχνολογικής εξειδίκευσης, χαμηλής έντασης δεξιοτήτων και χαμηλής παραγωγικότητας, με αποτέλεσμα την αδυναμία τους να διατηρήσουν και να επεκτείνουν τη θέση τους στο εγχώριο και διεθνές παραγωγικό σύστημα. Ακόμη και κλάδοι οι οποίοι για μια σειρά από λόγους εμφάνισαν μέση και υψηλή πα-

9. Για τους παράγοντες αυτούς βλ. αναλυτικά στη μελέτη του Ευστράτογλου (2015).

ραγωγικότητα φαίνεται να εγκλωβίζονται στον φαύλο αυτό κύκλο. Καθώς δε η επέκταση των ευέλικτων μορφών απασχόλησης στη χώρα μας είναι συνυφασμένη με την υποκατάσταση της πλήρους από τη μερική απασχόληση, με την υποκατάσταση της προσωρινής απασχόλησης από απασχόληση που λόγω της απορρύθμισης των εργασιακών σχέσεων δεν οδηγεί σε αποζημιώσεις, με την υποκατάσταση αμειβόμενων

από μη αμειβόμενες υπερωρίες και συνολικά με τη μείωση του εισοδήματος από εργασία, ένα σημαντικό τμήμα του ανθρώπινου δυναμικού εγκλωβίζεται στην παγίδα της φτώχειας, με αποτέλεσμα την ανάσχεση των όποιων προσπαθειών βελτίωσης της παραγωγικότητας, που συνιστά και το βασικό ζητούμενο της ελληνικής οικονομίας.

Βιβλιογραφία

- Γαβρόγλου, Σ. (2014). «Η μυστηριώδης μείωση της προσωρινής απασχόλησης», στο *Εργασία και Απασχόληση στην Ελλάδα: Ετήσια Έκθεση 2013*, Αθήνα: ΕΙΕΑΔ.
- Γιαννίτσης, Τ., Ζωγραφάκης, Σ., Καστέλλη, Ι. και Μαυρή, Δ. (2009). *Ανταγωνιστικότητα και Τεχνολογία στην Ελλάδα*, Αθήνα: Παπαζήσης.
- Ευστράτογλου, Α. (2015). *Οικονομική Κρίση, Ευέλικτες Μορφές Απασχόλησης και Παραγωγικότητα στους Κλάδους της Ελληνικής Οικονομίας*, Μελέτη 35, Παρατηρητήριο Οικονομικών και Κοινωνικών Εξελίξεων, Ινστιτούτο Εργασίας ΓΣΕΕ.
- INE ΓΣΕΕ (2013). *Η Ελληνική Οικονομία και η Απασχόληση: Ετήσια Έκθεση 2013*.
- INE ΓΣΕΕ (2014). *Η Ελληνική Οικονομία και η Απασχόληση: Ετήσια Έκθεση 2014*.
- Ingason, A. (2013). "Labour flexibility and its effects on labour productivity growth", Master Thesis, Delft University of Technology, Faculty of Technology Policy and Management.
- Kleinknecht, A. (2009). "Flexible labour markets: Good for jobs, bad for innovation?", Contribution to the International Forum APDC – think thank Lisbon Civic Forum, March 27th.
- Lucidi, F. (2012). "Is there a trade-off between labour flexibility and productivity growth? Some evidence from italian firms", AIEL Series in Labour Economics, in Addabbo, T. and Solinas, G. (eds), *Non-Standard Employment and Quality of Work: The Case of Italy*, 1st edition, ch. 13.
- OECD (2011). "ISIC Revision 3. Technology intensity definition: Classification of manufacturing industries into categories based on R&D intensities", OECD Directorate of Science, Technology and Industry, July.

ΙΝΣΤΙΤΟΥΤΟ ΕΡΓΑΣΙΑΣ ΓΣΕΕ

Παρατηρητήριο Οικονομικών και Κοινωνικών Εξελίξεων

Εμμανουήλ Μπενάκη 71Α
106 81, Αθήνα
Τηλ. +30 2103327779
Fax +30 2103304452
www.ineobservatory.gr

Οι απόψεις που διατυπώνονται στο παρόν κείμενο
είναι του συγγραφέα και δεν εκφράζουν κατ' ανάγκη
τις θέσεις της ΓΣΕΕ.

Γλωσσική επιμέλεια - Διορθώσεις: Γιώτα Γ. Χρόνη

Ηλεκτρονική σελιδοποίηση: Μάρθα Δελτούζου

Εκτύπωση - Παραγωγή: ΚΑΜΠΥΛΗ ΑΕΒΕ

© ΙΝΕ ΓΣΕΕ

ISSN: 1792-9989

Η παρούσα έρευνα χρηματοδοτήθηκε από το Ευρωπαϊκό
Κοινωνικό Ταμείο και το Υπουργείο Εργασίας και Κοινωνικής
Ασφάλισης στο πλαίσιο του Επιχειρησιακού Προγράμματος
«Ανάπτυξη Ανθρώπινου Δυναμικού» 2007-2013.



ISSN: 1792-9989