

Κείμενα Πολιτικής (Policy Briefs) / 15

Ιανουάριος 2018

Κόστος εργασίας και περιθώρια κέρδους στα χρόνια των μνημονίων

Ηλίας Ιωακείμογλου

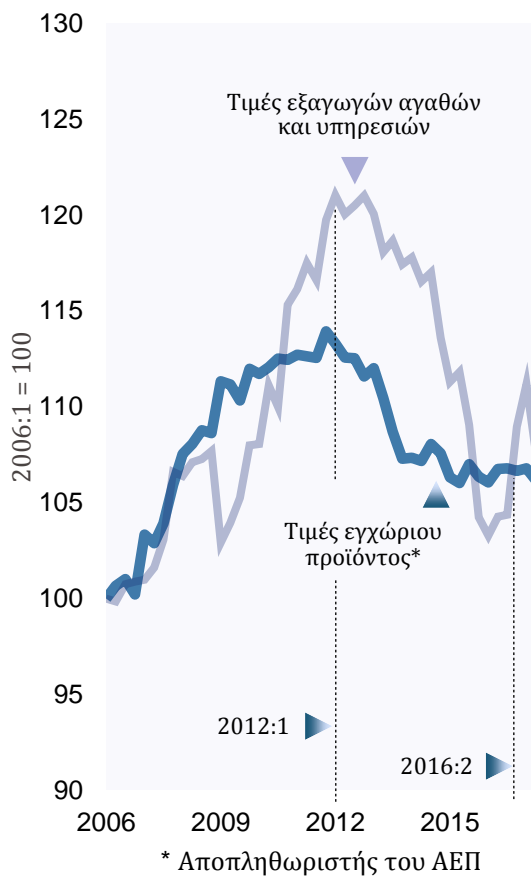
Κατά τα έτη 2010-2016, ασκήθηκε στην Ελλάδα μια πολιτική *εσωτερικής υποτίμησης* (ή *ανταγωνιστικού αποπληθωρισμού*), της οποίας ο διακηρυγμένος στόχος ήταν η γενική μείωση των τιμών των εγχώριων αγαθών και υπηρεσιών έναντι των αντίστοιχων τιμών στις ανταγωνίστριες χώρες. Η πολιτική αυτή κρίθηκε αναγκαία διότι η ελληνική οικονομία δεν διέθετε την ανταγωνιστικότητα που θα της επέτρεπε να διατηρεί ισοσκελισμένο εξωτερικό ισοζύγιο. Για να εκκινήσει και να επιταχυνθεί η διαδικασία της εσωτερικής υποτίμησης, οι ελληνικές κυβερνήσεις και οι διεθνείς οργανισμοί επέβαλαν μια πρωτοφανή για περίοδο ειρήνης μείωση των μισθών –όχι μόνο των πραγματικών, αλλά και των ονομαστικών– είτε απευθείας με διοικητικά μέτρα είτε μέσω της παρατεταμένης και βαθιάς ύφεσης είτε με διαρθρωτικές αλλαγές στην αγορά εργασίας.

Αυτή η κατεύθυνση πολιτικής εδράζεται στη θεωρητική αντίληψη σύμφωνα με την οποία η έλλειψη ανταγωνιστικότητας της ελληνικής οικονομίας οφείλεται κυρίως, αν όχι αποκλειστικά, στο υψηλό κόστος εργασίας ανά μονάδα προϊόντος. Παρά την άσκηση αυτής της πολιτικής, όμως, οι τιμές δεν μειώθηκαν, όπως προβλέπει η θεωρία της εσωτερικής υποτίμησης, ή μειώθηκαν σε μικρό μόνο βαθμό έναντι των δραματικών περικοπών των μισθών και του μοναδιαίου κόστους εργασίας, παρόλο

που η ύφεση η οποία προκλήθηκε από την πολιτική της εσωτερικής υποτίμησης ήταν κατά πολύ βαθύτερη και πολύ μεγαλύτερη σε διάρκεια από όσο είχε αρχικά προβλεφθεί.

Αυτή η διαπίστωση έχει γίνει πολλές φορές και έχει τεκμηριωθεί στις Ετήσιες Εκθέσεις του ΙΝΕ ΓΣΕΕ για την οικονομία και την απασχόληση. Σε αυτό το κείμενο, η ανάλυση επεκτείνεται σε επιμέρους τομείς της παραγωγής: στη μεταποίηση, στις υπηρεσίες, στις οικοδομές και άλλες κατασκευές, και στη βιομηχανία εκτός οικοδομών και άλλων κατασκευών, με έμφαση στη μεταποιητική βιομηχανία, καθώς στον τομέα αυτό παρουσιάζονται οι πιο έντονες μεταβολές.

Διάγραμμα 1: Τιμές εγχώριου προϊόντος και τιμές εξαγωγών



Πηγή: Eurostat

Σε όσα ακολουθούν, εξετάζουμε διαδοχικά τη σχέση κόστους εργασίας και τιμών, συνολικού κόστους και τιμών (επομένως τη διαμόρφωση των περιθωρίων κέρδους), και τέλος τη σχέση των περιθωρίων κέρδους και άλλων δεικτών κερδοφορίας με τις επενδύσεις στη μεταποίηση. Η περίοδος που εξετάζουμε είναι τα έτη 2010-2016, θεωρώντας ότι η διαδικασία της εσωτερικής υποτίμησης ολοκληρώθηκε κατά το 2016, εφόσον τα έτος αυτό σταμάτησαν οι μειώσεις των τιμών. Όπως φαίνεται στο Διάγραμμα 1, η προσαρμογή των τιμών του εγχώριου προϊόντος ολοκληρώθηκε ήδη στη διάρκεια του 2015, ενώ η προσαρμογή των τιμών των εξαγωγών κατά το καλοκαίρι του 2016.

Η θεωρία της εσωτερικής υποτίμησης προβλέπει ότι οι μειώσεις του κόστους εργασίας ανά μονάδα προϊόντος (που επιτυγχάνονται με μια πολιτική μείωσης

του προϊόντος και συνακόλουθης αύξησης της ανεργίας) μετατρέπονται σε μειώσεις των εγχώριων τιμών, εάν όχι εξ ολοκλήρου, σε μεγάλο βαθμό, και σε κάθε περίπτωση σε βαθμό ικανό να βελτιώσει την ανταγωνιστικότητα.

Η υπόθεση αυτή ελέγχεται με τα εμπειρικά δεδομένα που εμφανίζονται στο Διάγραμμα 2, στο οποίο φαίνονται για κάθε τομέα παραγωγής το κόστος εργασίας

ανά μονάδα προϊόντος και ο αντίστοιχος δείκτης τιμών (πιο συγκεκριμένα ο αποπληθωριστής της προστιθέμενης αξίας) για την περίοδο της εσωτερικής υποτίμησης (2010-2016). Στο εν λόγω διάγραμμα διακρίνουμε δύο περιπτώσεις:

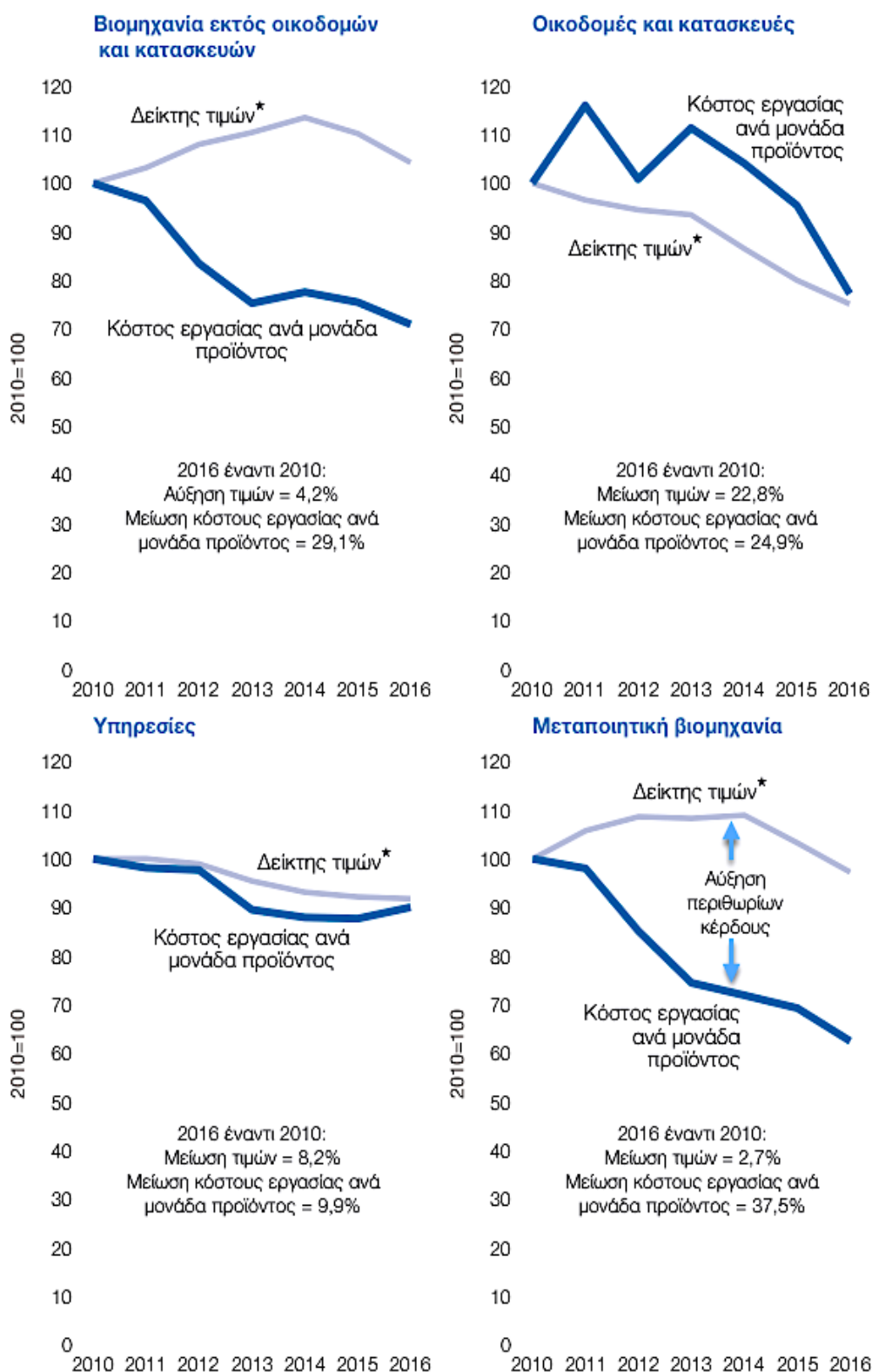
Στην πρώτη περίπτωση, του τομέα των υπηρεσιών και του τομέα των οικοδομών και άλλων κατασκευών, οι εγχώριες τιμές ακολούθησαν πλήρως τις μειώσεις του κόστους εργασίας ανά μονάδα προϊόντος.

Στις οικοδομές και άλλες κατασκευές, η μείωση ανήλθε περίπου στο 1/4 της αρχικής τιμής, πιθανότατα εξαιτίας των εξαιρετικά δυσχερών συνθηκών που επικρατούν σε αυτό τον τομέα παραγωγής. Η αντίστοιχη μείωση στον τομέα των υπηρεσιών περιορίστηκε σε περίπου 10%.

Στην δεύτερη περίπτωση, είτε της μεταποιητικής βιομηχανίας είτε της ευρύτερης βιομηχανίας (εκτός οικοδομών και άλλων κατασκευών), οι εγχώριες τιμές δεν ακολούθησαν τη ραγδαία μείωση του μοναδιαίου κόστους εργασίας: Στη μεν μεταποίηση, η πτώση του δείκτη τιμών στο σύνολο της περιόδου δεν υπερέβη το 3%, ενώ η μείωση του κόστους εργασίας ανά μονάδα προϊόντος ανήλθε σε 37,5%, τόσο εξαιτίας των μεγάλων μειώσεων στις τρέχουσες αποδοχές όσο και χάρη στην αύξηση της παραγωγικότητας της εργασίας. Στη δε ευρύτερη βιομηχανία, εκτός οικοδομών και άλλων κατασκευών, στην οποία εκτός από τη μεταποίηση περιλαμβάνονται τα ορυχεία και μεταλλεία, η παραγωγή ενέργειας και ο κλάδος της ύδρευσης, της αποχέτευσης και διαχείρισης απορριμμάτων, ο δείκτης τιμών αυξήθηκε κατά 4,2% έναντι μείωσης 29,1% του κόστους εργασίας ανά μονάδα προϊόντος.

Επομένως, ενώ στον τομέα των οικοδομών και άλλων κατασκευών καθώς και στον τομέα των υπηρεσιών οι τιμές μειώθηκαν κατ' αναλογία των μειώσεων του μοναδιαίου κόστους εργασίας, αυτό δεν συνέβη στον τομέα της βιομηχανίας: είτε πρόκειται για τη μεταποιητική βιομηχανία είτε για την ευρύτερη βιομηχανία εκτός οικοδομών και άλλων κατασκευών, υπήρξε απλώς ραγδαία υποχώρηση του κόστους εργασίας ανά μονάδα προϊόντος και η υποχώρηση αυτή δεν μεταβιβάστηκε στις τιμές. Ως αποτέλεσμα, αντί του προβλεπόμενου ανταγωνιστικού αποπληθωρισμού, στην περίπτωση της βιομηχανίας πλην κατασκευών, υπήρξε αύξηση των περιθωρίων κέρδους.

Διάγραμμα 2: Κόστος εργασίας ανά μονάδα προϊόντος και τιμές ανά τομέα παραγωγής

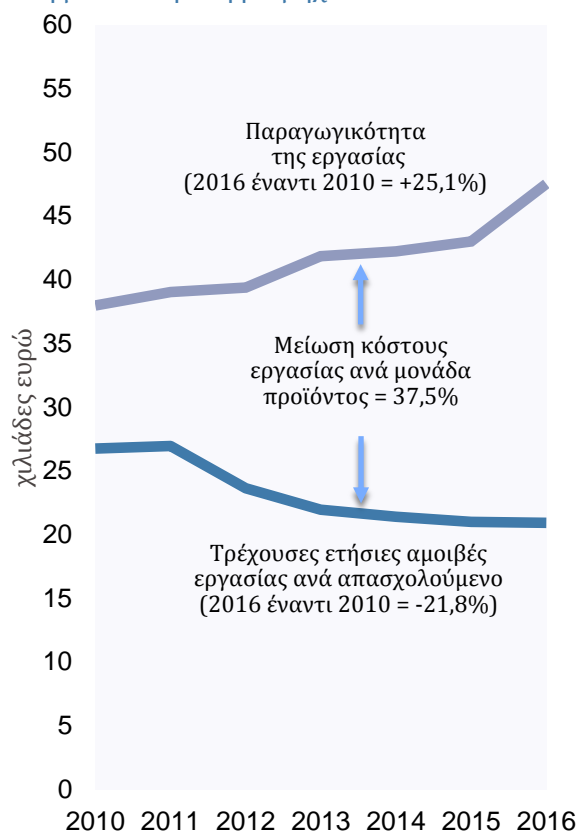


* Δείκτης τιμών = αποπληθωριστής της προστιθέμενης αξίας

Πηγή: Annual Macroeconomic Database, European Commission

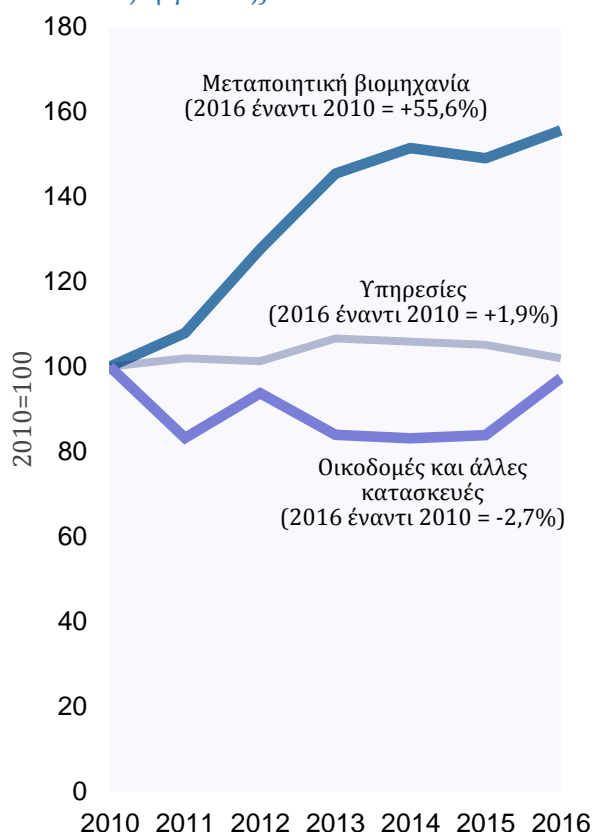
Είναι αξιοσημείωτο ότι η πολιτική της εσωτερικής υποτίμησης απέτυχε ιδιαίτερα στη μεταποιητική βιομηχανία, δηλαδή σε εκείνο τον τομέα της οικονομίας όπου παρουσιάστηκαν οι μεγαλύτερες μειώσεις του μοναδιαίου κόστους εργασίας.

Διάγραμμα 3: Διαμόρφωση του μοναδιαίου κόστους εργασίας στη μεταποιητική βιομηχανία



Πηγή: Annual Macroeconomic Database, European Commission

Διάγραμμα 4: Μέσο περιθώριο κέρδους (υπολογισμένο με βάση το κόστος εργασίας)



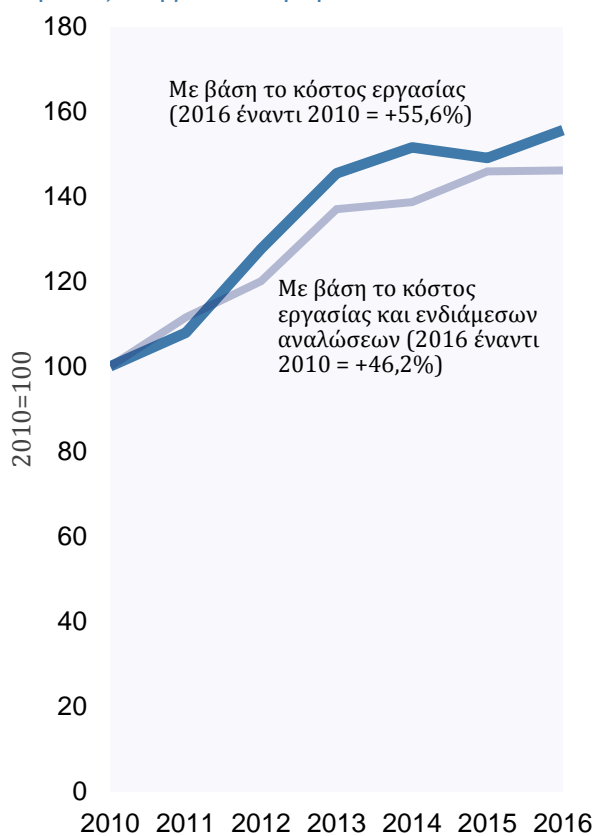
Πηγή: Annual Macroeconomic Database, European Commission

Όπως φαίνεται στο Διάγραμμα 3, η θεαματική μείωση κατά 37,5% του κόστους εργασίας ανά μονάδα προϊόντος οφείλεται μεν στη μείωση κατά 21,8% της μέσης τρέχουσας αμοιβής εργασίας (στο σύνολο της περιόδου 2010-2016) αλλά οφείλεται και στην αύξηση της παραγωγικότητας της εργασίας κατά 25,1% την ίδια περίοδο. Η δε αύξηση της παραγωγικότητας της εργασίας πραγματοποιήθηκε σε συνθήκες μικρής μείωσης της παραγωγής, και επομένως προήλθε από μείωση της απασχόλησης: Ο αριθμός των μισθωτών περιορίστηκε κατά περίπου 70 χιλιάδες άτομα μεταξύ 2010 και 2016, ενώ ο αριθμός των αυτοαπασχολούμενων κατά περίπου 40 χιλιάδες. Οι αυτοαπασχολούμενοι της μεταποιητικής βιομηχανίας είναι

σε μεγάλο βαθμό «αυτοαπασχολούμενοι που απασχολούν προσωπικό», δηλαδή εργοδότες μικρών επιχειρήσεων.

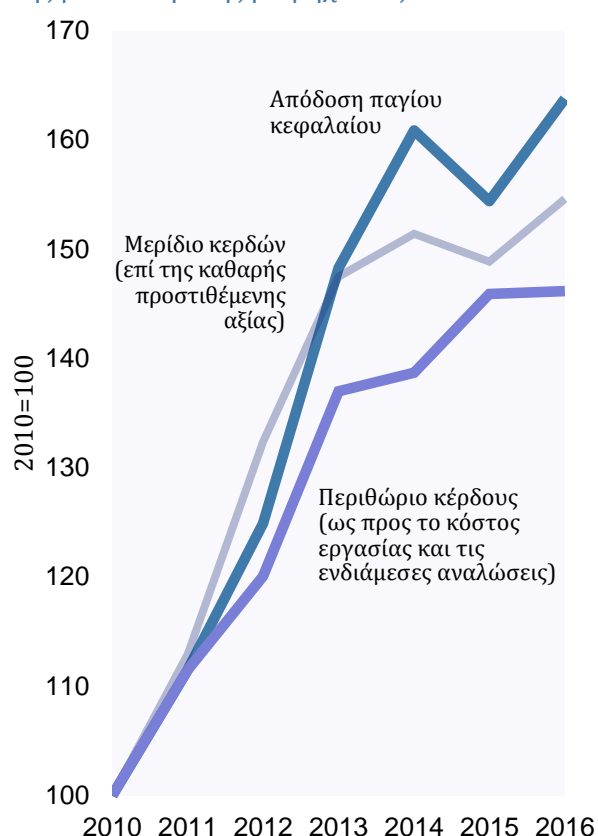
Αυτά τα στοιχεία συνηγορούν υπέρ της άποψης ότι υπήρξαν εκτεταμένες διαδικασίες εκκαθάρισης των πιο αδύναμων κεφαλαίων της μεταποιητικής βιομηχανίας, είτε με την παύση λειτουργίας μικρών επιχειρήσεων (γεγονός που υποδεικνύει η μεγάλη μείωση του αριθμού των αυτοαπασχολούμενων με προσωπικό) είτε με παύση λειτουργίας τμημάτων επιχειρήσεων, με συγχωνεύσεις τμημάτων και με άλλες αναδιρθρώσεις που εξοικονομούν εργασία (από όπου προέρχεται η μείωση της μισθωτής απασχόλησης κατά περίπου 70 χιλιάδες άτομα).

Διάγραμμα 5: Μέσο περιθώριο κέρδους στη μεταποίηση



Πηγή: STAN database, OECD

Διάγραμμα 6: Δείκτες κερδοφορίας της μεταποιητικής βιομηχανίας



Πηγή: Annual Macroeconomic Database, EC

Τα παραπάνω στοιχειοθετούν την άποψη ότι η μεταποιητική βιομηχανία διήλθε κατά τα χρόνια της εσωτερικής υποτίμησης από περίοδο *αμυντικής αναδιάρθρωσης*, δίχως να επιδιώξει αύξηση των πωλήσεων της μέσω μείωσης των τιμών των προϊόντων της, επομένως χωρίς αύξηση του προϊόντος της αλλά με αύξηση της κερδοφορίας της. Αυτή η εκτίμηση ενισχύεται από τα στοιχεία του μέσου

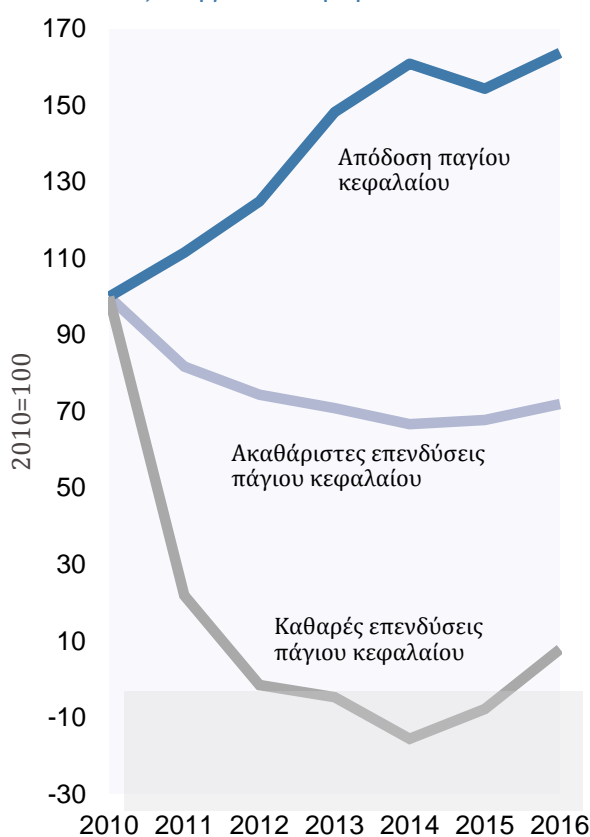
περιθωρίου κέρδους στους βασικούς παραγωγικούς τομείς της ελληνικής οικονομίας. Όπως φαίνεται στο Διάγραμμα 4, το μέσο περιθώριο κέρδους στη μεταποιητική βιομηχανία (υπολογισμένο με βάση το κόστος εργασίας) αυξήθηκε κατά 56% στην υπό εξέταση περίοδο, ενώ παρέμεινε πρακτικά αμετάβλητο στον τομέα των υπηρεσιών και μειώθηκε στον τομέα των οικοδομών και άλλων κατασκευών. Στο Διάγραμμα 5 φαίνεται το μέσο περιθωρίου κέρδους, όχι μόνο με βάση το κόστος εργασίας αλλά και με βάση τις συνολικές δαπάνες για μισθοδοσία και για ενδιάμεσες αναλώσεις (πρώτες ύλες και υπηρεσίες που αγόρασαν οι επιχειρήσεις). Ανεξάρτητα από τον τρόπο υπολογισμού του μέσου περιθωρίου κέρδους, επιβεβαιώνεται ότι η μεταποιητική βιομηχανία δεν στράφηκε σε μια πολιτική επιθετικής αναδιάρθρωσης που θα αποσκοπούσε στη διεύρυνση των μεριδίων της στις αγορές του εξωτερικού αλλά σε μια πολιτική αύξησης των περιθωρίων κέρδους επί του ίδιου αμετάβλητου όγκου παραγωγής.

Το τι απέδωσε αυτή η πολιτική της αύξησης της κερδοφορίας φαίνεται στο Διάγραμμα 6: Κατακόρυφη αύξηση παρουσίασαν, στη διάρκεια εφαρμογής της

πολιτικής της εσωτερικής υποτίμησης, τρεις δείκτες κερδοφορίας, δηλαδή το μέσο περιθώριο κέρδους ως προς το κόστος εργασίας και ενδιάμεσων αναλώσεων (στο οποίο ήδη αναφερθήκαμε παραπάνω), το μερίδιο των κερδών στην καθαρή προστιθέμενη αξία, και ο κυριότερος δείκτης κερδοφορίας, που είναι η απόδοση κεφαλαίου (δηλαδή το κέρδος προ φόρων, μετά τις αποσβέσεις ως ποσοστό του καθαρού κεφαλαιακού αποθέματος σε τιμές αντικατάστασης).

Η εκτίμηση ότι η μεταποιητική βιομηχανία κατά τα έτη 2010-2016 περιορίστηκε σε μια πολιτική αμυντικής αναδιάρθρωσης ενισχύεται περαιτέρω από το γεγονός ότι δεν μετέτρεψε τα κέρδη της περιόδου σε επενδύσεις παγίου κεφαλαίου. Όπως φαίνεται στο Διάγραμμα 7, η εξέλιξη

Διάγραμμα 7: Κέρδος και επενδύσεις στη μεταποίηση



Πηγή: STAN database, OECD

της κερδοφορίας (που αναφέρεται στο διάγραμμα ως απόδοση παγίου κεφαλαίου) έρχεται σε έντονη αντίθεση με την εξέλιξη των ακαθάριστων και των καθαρών επενδύσεων παγίου κεφαλαίου στη μεταποιητική βιομηχανία: ενώ η κερδοφορία παρουσίασε αλματώδη αύξηση, οι καθαρές επενδύσεις παγίου κεφαλαίου ήταν αρνητικές από το 2012 έως το 2015, που σημαίνει ότι συρρικνώθηκε το παραγωγικό δυναμικό της μεταποίησης. Η φάση αποεπένδυσης στη μεταποιητική βιομηχανία φαίνεται ότι έληξε το 2016, αν και η βελτίωση είναι δυσδιάκριτη στα στοιχεία (Διάγραμμα 7). Παραμένει εξάλλου εξαιρετικά μεγάλο το χάσμα που χωρίζει τους δείκτες κερδοφορίας της μεταποίησης από τις επενδυτικές της επιδόσεις.

Από την παραπάνω ανάλυση προκύπτει, μεταξύ άλλων, ότι οι δραματικές μειώσεις των μισθών στη μεταποιητική βιομηχανία δεν απέδωσαν τα προβλεπόμενα από τη θεωρία της εσωτερικής υποτίμησης (αντίστοιχες μειώσεις των τιμών, συνακόλουθη αύξηση της ανταγωνιστικότητας και βελτίωση του ισοζυγίου τρεχουσών συναλλαγών), αλλά μετατράπηκαν σε αυξήσεις των κερδών, οι οποίες μάλιστα δεν συνοδεύτηκαν από αξιόλογες αυξήσεις των επενδύσεων παγίου κεφαλαίου.

ΙΝΣΤΙΤΟΥΤΟ ΕΡΓΑΣΙΑΣ ΓΣΕΕ
Παρατηρητήριο Οικονομικών και Κοινωνικών Εξελίξεων
Εμμανουήλ Μπενάκη 71Α
106 81, Αθήνα

Τηλ. +30 2108202257
Fax +30 2108202203

www.ineobservatory.gr

Οι απόψεις που διατυπώνονται στο παρόν κείμενο
είναι του συγγραφέα και δεν εκφράζουν κατ' ανάγκη
τις θέσεις της ΓΣΕΕ.

Γλωσσική επιμέλεια –Διορθώσεις: Στέλλα Ζούπα
© ΙΝΕ ΓΣΕΕ
ISSN: 2585-3708

Η παρούσα έρευνα χρηματοδοτήθηκε από το Ευρωπαϊκό
Κοινωνικό Ταμείο και το Υπουργείο Οικονομίας και Ανάπτυξης
στο πλαίσιο του Επιχειρησιακού Προγράμματος «Ανάπτυξη
Ανθρώπινου Δυναμικού, Εκπαίδευση και δια Βίου Μάθηση» 2014-2020