



Ινστιτούτο Εργασίας Γ.Σ.Ε.Ε.

ΚΕΙΜΕΝΑ ΠΑΡΕΜΒΑΣΗΣ ΓΙΑ ΤΗΝ ΠΡΩΘΗΣΗ ΤΟΥ ΔΙΑΛΟΓΟΥ
ΣΤΗΝ ΠΟΛΙΤΙΚΗ, ΤΗΝ ΟΙΚΟΝΟΜΙΑ, ΤΗΝ ΕΚΠΑΙΔΕΥΣΗ

Πρόσφατες εξελίξεις στην απασχόληση και παραγωγικό υπόδειγμα της ελληνικής οικονομίας

Συγγραφέας: Άγγελος Ευστράτογλου¹

1. Εισαγωγή

Η αλλαγή του παραγωγικού υποδείγματος της χώρας συνιστά διακηρυγμένο στόχο όλων των κυβερνήσεων της τρέχουσας δεκαετίας, πολιτικών κομμάτων, ερευνητικών και επιστημονικών φορέων και εμπειρογνομώνων. Θεωρείται ίσως η βασικότερη προϋπόθεση για το οριστικό ξεπέρασμα της κρίσης και την εμπέδωση μιας βιώσιμης και ισχυρής ανάπτυξης. Η δημιουργία νέων θέσεων εργασίας και η μείωση της υψηλής και παρατεταμένης ανεργίας, που μαστίζει ένα σημαντικό τμήμα του ανθρώπινου δυναμικού της χώρας, συνιστά έναν άλλο βασικό στόχο της οικονομικής πολιτικής. Για πάνω από μία πενταετία η ανεργία στη χώρα ξεπερνά το ένα εκατομμύριο άτομα, έτσι ώστε η όποια μείωσή της να είναι θετική, ακόμη και όταν οι θέσεις εργασίας που δημιουργούνται δεν έχουν τα χαρακτηριστικά εκείνα που χρειάζεται η οικονομία και τα άτομα επιθυμούν.

Η μεγάλη πλειονότητα των θέσεων εργασίας που δημιουργούνται δεν έχουν χαρακτηριστικά που μας επιτρέπουν να αισιοδοξούμε.

Ωστόσο, πέρα από αυτή την αρχική θετική επισήμανση, μια πιο συστηματική ανάλυση των εξελίξεων στην απασχόληση δεν γεννά αισιοδοξία. Η μεγάλη πλειονότητα των θέσεων εργασίας που δημιουργούνται δεν έχουν χαρακτηριστικά που μας επιτρέπουν να αισιοδοξούμε.

¹ Ο συγγραφέας ευχαριστεί τον συνάδελφο Γιώργο Κρητικίδη για την πολύτιμη συνεργασία του στη συγκέντρωση των στατιστικών δεδομένων.

Να θεωρούμε δηλαδή ότι η χώρα κινείται προς τη σωστή κατεύθυνση που βελτιώνει την ανταγωνιστικότητά της και μπορεί με ασφάλεια να προσβλέπει σε μια βιώσιμη και σταθερή ανάπτυξη.

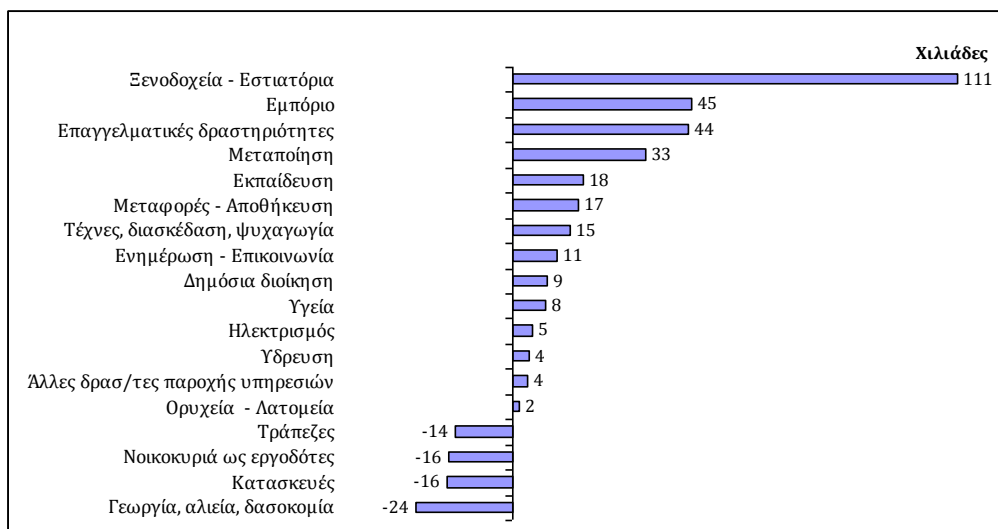
Η μεγάλη πλειονότητα των θέσεων εργασίας δημιουργούνται σε κλάδους και επαγγέλματα χαμηλής προστιθέμενης αξίας, που απαιτούν μεσαία και χαμηλά εκπαιδευτικά προσόντα και δεξιότητες, όταν είναι γενικά αποδεκτό ότι η χώρα, για να βγει με ασφάλεια από την κρίση, χρειάζεται να δημιουργηθούν θέσεις εργασίας υψηλής προστιθέμενης αξίας, με υψηλά εκπαιδευτικά προσόντα και δεξιότητες. Με άλλα λόγια, να δημιουργηθούν διαφορετικές θέσεις εργασίας από αυτές που δημιουργούνται. Και τούτο γιατί αυτές οι «καλές» θέσεις εργασίας όχι μόνο συμβάλλουν, μέσω των υψηλότερων αποδοχών τους, στην ενίσχυση της ζήτησης αγαθών και υπηρεσιών και στη δημιουργία νέων θέσεων εργασίας², ενισχύοντας τον ενάρετο κύκλο της οικονομίας, αλλά και γιατί απαιτούν υψηλά εκπαιδευτικά προσόντα και δεξιότητες, έχουν συνήθως υψηλότερη παραγωγικότητα, συνδέονται στενότερα με την ενσωμάτωση νέων τεχνολογιών, ευνοούν τις καινοτομίες και την περαιτέρω βελτίωση των δεξιοτήτων, επιδρώντας σημαντικά στην αύξηση της παραγωγικότητας και της ανταγωνιστικότητας της οικονομίας.

2. Θέσεις εργασίας και κλάδοι

Ξεκινώντας την ανάλυση από το 2013, όταν η απασχόληση έφτασε στο κατώτερο της σημείο (3.535.005 άτομα) και η ανεργία στο υψηλότερο (1.327.882 άτομα), επιχειρείται ο προσδιορισμός των κλάδων που δημιουργούν τις θέσεις εργασίας το διάστημα 2013-2017 (Διάγραμμα 1).

² Είναι γενικά αποδεκτό στην οικονομική επιστήμη ότι η δημιουργία καλών θέσεων εργασίας, αυτών που βρίσκονται υψηλά σε μια ιεραρχική κλίμακα ως προς τις αποδοχές και τις συνθήκες διαμόρφωσης καριέρας, συμβάλλει περαιτέρω στη δημιουργία νέων θέσεων εργασίας που εντοπίζονται στις χαμηλές θέσεις αυτής της κλίμακας, ειδικότερα μάλιστα εάν οι καλές θέσεις εργασίας καταλαμβάνονται από γυναίκες.

Διάγραμμα 1: Δημιουργία και κατάργηση θέσεων εργασίας κατά κλάδο (2013-2017)



Πηγή: ΕΛΣΤΑΤ, Έρευνες Εργατικού Δυναμικού (επεξεργασία του συγγραφέα)

Το διάστημα αυτό στους κλάδους της οικονομίας δημιουργούνται 326.308 νέες θέσεις εργασίας, ενώ καταργούνται άλλες 70.078, με καθαρό αποτέλεσμα τη δημιουργία 253.330 νέων θέσεων³. Στους κλάδους που εξακολουθούν να μειώνουν τις θέσεις εργασίας τους, σε μια περίοδο έστω και περιορισμένης ανάκαμψης της συνολικής απασχόλησης, συγκαταλέγονται οι τράπεζες και οι ασφάλειες, λόγω κυρίως της υιοθέτησης νέων τεχνολογιών και της αναδιάρθρωσης των τραπεζικών εργασιών και του τραπεζικού συστήματος, τα νοικοκυριά ως εργοδότες, λόγω του περιορισμού των οικογενειακών εισοδημάτων και της εγχώριας ζήτησης, οι κατασκευές, λόγω της συρρίκνωσης του κλάδου, και ο πρωτογενής τομέας, λόγω κυρίως του γερασμένου ανθρώπινου δυναμικού και της συνταξιοδότησης που συνδέεται με αυτό.

Στους κλάδους όπου δημιουργούνται νέες θέσεις οι περισσότερες είναι στα ξενοδοχεία – εστιατόρια και δευτερευόντως στο εμπόριο, στις επαγγελματικές και επιστημονικές δραστηριότητες, στη μεταποίηση, στην εκπαίδευση κ.α.

³ Στην πραγματικότητα ο αριθμός των θέσεων εργασίας που δημιουργούνται και καταργούνται είναι πολύ μεγαλύτερος. Εδώ καταγράφεται το καθαρό αποτέλεσμα της σχετικής διαδικασίας εκτιμώμενο στο επίπεδο των μονοψήφιων κλάδων.

Χωρίς την παραμικρή διάθεση να υποτιμήσουμε την ιδιαίτερη σημασία του τουρισμού για το σήμερα και το αύριο της χώρας, για το υφιστάμενο αλλά και το νέο παραγωγικό υπόδειγμά της, θεωρούμε ότι ο πυρήνας του, οι κλάδοι των ξενοδοχείων – εστιατορίων, δεν διαθέτει τα χαρακτηριστικά εκείνα που θα συνέβαλαν σημαντικά στη διαφοροποίηση του παραγωγικού υποδείγματος, τα οποίο συνιστά βασική προϋπόθεση εξόδου της οικονομίας από την κρίση. Και τούτο γιατί η μεγάλη πλειονότητα των θέσεων εργασίας που δημιουργούνται σε αυτούς τους κλάδους χαρακτηρίζεται από υψηλή εποχικότητα, χαμηλά εκπαιδευτικά προσόντα και δεξιότητες, χαμηλή παραγωγικότητα και χαμηλές αποδοχές.

Εκτιμώντας παράλληλα την ένταση των δεξιοτήτων⁴ (Διάγραμμα 2), που συνιστά έναν από τους παράγοντες βελτίωσης της παραγωγικότητας και συμβολής στη διαφοροποίηση του παραγωγικού υποδείγματος, διαπιστώνεται ότι η υψηλή ένταση των δεξιοτήτων εντοπίζεται στους κλάδους της εκπαίδευσης, των επαγγελματικών και επιστημονικών δραστηριοτήτων, των τραπεζών, της ενημέρωσης – επικοινωνίας και της υγείας. Σε κλάδους δηλαδή που δεν δημιουργούν σε σημαντικό βαθμό νέες θέσεις εργασίας. Στον αντίποδα, οι κλάδοι των ξενοδοχείων – εστιατορίων, της μεταποίησης και των μεταφορών – αποθήκευσης, που δημιουργούν την πλειονότητα των θέσεων εργασίας, βρίσκονται χαμηλά στην κλίμακα της έντασης των δεξιοτήτων. Με άλλα λόγια, οι κλάδοι αυτοί δεν δημιουργούν θέσεις εργασίας για άτομα με υψηλά εκπαιδευτικά προσόντα και δεξιότητες⁵.

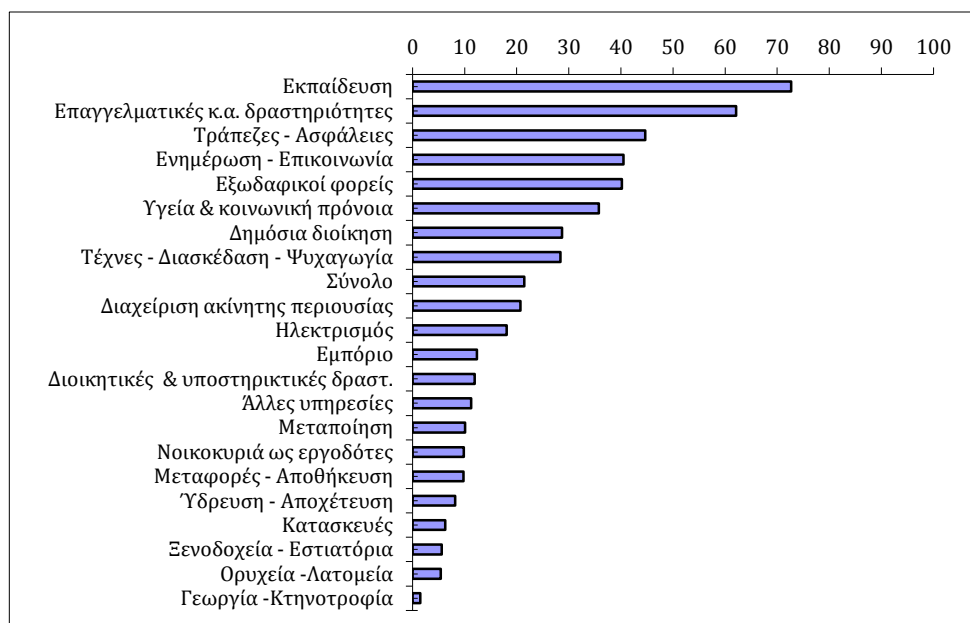
Δύο ιδιαίτερα σημαντικές καταστάσεις προκύπτουν από αυτή τη δυσαρμονία. Η πρώτη αφορά την αναντιστοιχία των δεξιοτήτων (skills mismatch), όπου η χώρα μας καταλαμβάνει την υψηλότερη

⁴ Η ένταση των δεξιοτήτων εκτιμάται με βάση το ποσοστό των πτυχιούχων τριτοβάθμιας εκπαίδευσης που απασχολούνται στον κλάδο (εδώ ο μέσος όρος της περιόδου).

⁵ Σε όρους διάκρισης των κλάδων σε αυτούς που εντάσσονται στο διεθνοποιημένο και ανταγωνιστικό τμήμα της ελληνικής οικονομίας (γεωργία, αλιεία, μεταποίηση, ξενοδοχεία – εστιατόρια, μεταφορές – αποθήκευση) – αυτό δηλαδή που παράγει διεθνώς εμπορεύσιμα αγαθά και υπηρεσίες – και σε όλους τους άλλους, που εντάσσονται στο εγχώριο τμήμα, η υψηλή ένταση δεξιοτήτων συγκεντρώνεται στους κλάδους του εγχώριου τμήματος. Χωρίς να υποστηρίζεται ότι αυτό στερείται σημασίας, καθώς συμβάλλει στη βελτίωση της παραγωγικότητας του εγχώριου τμήματος, ασκεί περιορισμένη επίδραση στη βελτίωση της ανταγωνιστικότητας του διεθνοποιημένου τμήματος και στην περαιτέρω ενίσχυσή του (βλ. Ευστράτογλου, 2018α).

θέση ανάμεσα στις χώρες της ΕΕ, με το μεγαλύτερο κομμάτι αυτής της αναντιστοιχίας να αφορά άτομα που κατέχουν υψηλότερα εκπαιδευτικά προσόντα από αυτά που απαιτούν οι θέσεις εργασίας στις οποίες εργάζονται (overqualified)⁶. Η δεύτερη στην αδυναμία περιορισμού της φυγής στο εξωτερικό ανθρώπινου δυναμικού με υψηλά εκπαιδευτικά προσόντα (brain drain).

Διάγραμμα 2: Ένταση δεξιοτήτων κατά κλάδο (2013-2017)



Πηγή: ΕΛΣΤΑΤ, Έρευνες Εργατικού Δυναμικού (επεξεργασία του συγγραφέα)

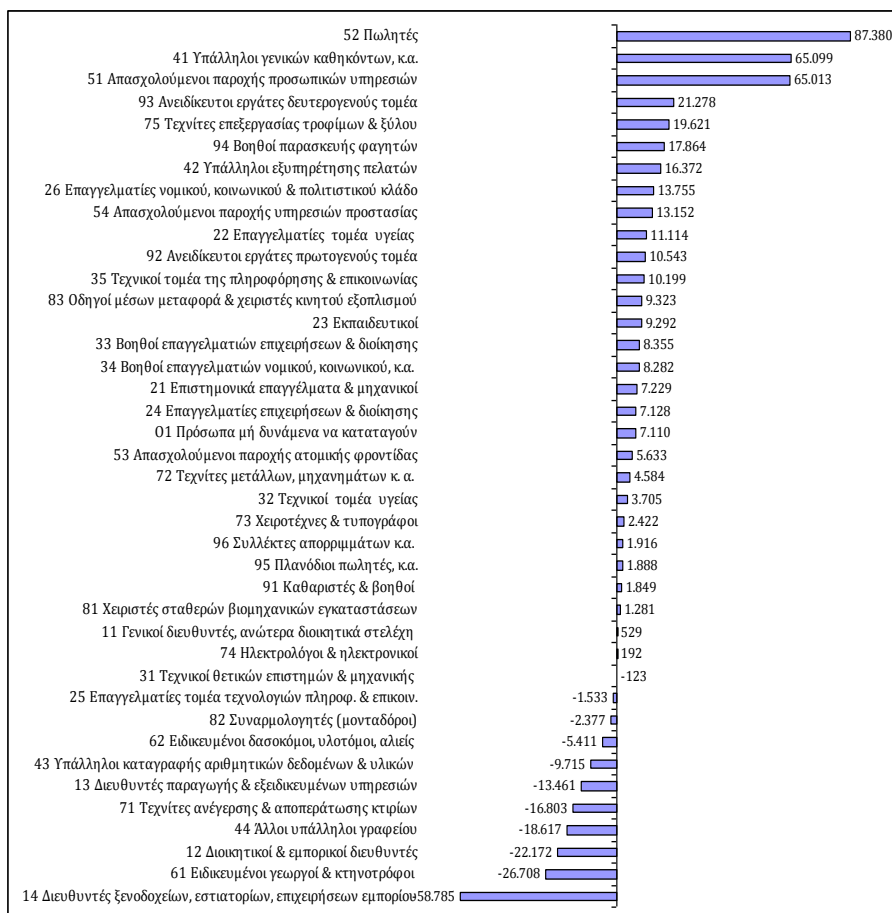
Και οι δύο αυτές καταστάσεις συνδέονται με την αδυναμία της οικονομίας να δημιουργήσει καλές θέσεις εργασίας, ενώ ταυτοχρόνως η μεγάλη τους έκταση διαμορφώνει τις συνθήκες περαιτέρω εγκλωβισμού της οικονομίας στον αρνητικό της κύκλο. Επιπλέον, και οι δύο αυτές καταστάσεις συνδέονται με τη μη αξιοποίηση των πόρων που έχουν διατεθεί για την απόκτηση των υψηλών δεξιοτήτων, ενώ στην περίπτωση της αναντιστοιχίας των δεξιοτήτων διαμορφώνονται και οι συνθήκες περαιτέρω απαξίωσής τους.

⁶ Βλ. ενδεικτικά στο «European skills and jobs survey» του Cedefop (2014), στις περαιτέρω επεξεργασίες των δεδομένων της έρευνας αυτής (Cedefop, 2018), καθώς και στις δημοσιεύσεις στο «Skills Panorama» του ίδιου οργανισμού.

3. Θέσεις εργασίας και επαγγέλματα

Την περίοδο 2013-2017 η πλειονότητα των θέσεων εργασίας δημιουργείται σε επαγγέλματα (Διάγραμμα 3) που από τη μια συνδέονται με χαμηλές αποδοχές, γεγονός με ιδιαίτερες συνέπειες τόσο για τα άτομα όσο και για την οικονομία γενικότερα (τα πέντε επαγγέλματα που δημιουργούν τον μεγαλύτερο αριθμό νέων θέσεων εργασίας εντοπίζονται στο χαμηλότερο τεταρτημόριο της κλίμακας των μηνιαίων αποδοχών), από τη άλλη δεν διαμορφώνουν συνθήκες για επαγγελματική εξέλιξη και δημιουργία καριέρας. Και στην περίπτωση αυτή διαμορφώνονται προϋποθέσεις εμφάνισης μιας οριζόντιας αναντιστοιχίας⁷, με τα άτομα να ασκούν διαφορετικό επάγγελμα από αυτό στο οποίο έχουν εκπαιδευτεί, καθώς επίσης και συνθήκες φυγής ανθρώπινου δυναμικού στο εξωτερικό.

Διάγραμμα 3: Δημιουργία και κατάργηση θέσεων εργασίας κατά επάγγελμα (2013-2017)



Πηγή: ΕΛΣΤΑΤ, Έρευνες Εργατικού Δυναμικού (επεξεργασία του συγγραφέα)

⁷ Για τις έννοιες της οριζόντιας και της κάθετης αναντιστοιχίας των επαγγελματιών και των δεξιοτήτων βλ. ΚΑΝΕΠ (2014).

Είναι περιορισμένα τα επαγγέλματα υψηλής έντασης δεξιοτήτων (επαγγελματίες νομικού, κοινωνικού και πολιτιστικού κλάδου, επαγγελματίες τομέα υγείας, εκπαιδευτικοί, επιστημονικά επαγγέλματα και μηχανικοί) στα οποία, έστω και σε πιο περιορισμένη κλίμακα, δημιουργούνται νέες θέσεις εργασίας, ενώ οι μειώσεις θέσεων εργασίας στις διάφορες κατηγορίες των διευθυντών και των διευθυντικών στελεχών υποδηλώνουν αναδιάρθρωσεις του ανθρώπινου δυναμικού των επιχειρήσεων και περαιτέρω περιορισμό των καλών θέσεων εργασίας. Το 2017 τα επιστημονικά επαγγέλματα και οι μηχανικοί συνιστούν τη μοναδική επαγγελματική κατηγορία υψηλής έντασης δεξιοτήτων, που συγκαταλέγεται ανάμεσα σε αυτά με υψηλούς άμεσους συντελεστές⁸ και υψηλούς πολλαπλασιαστές⁹, με τους γενικούς διευθυντές και ανώτερα διοικητικά στελέχη και τους διοικητικούς και εμπορικούς διευθυντές να συγκαταλέγονται ανάμεσα σε αυτά με τους χαμηλότερους (Μαρκάκη, 2018: 120). Επιπρόσθετα, στην πλειονότητα των επαγγελμάτων στα οποία δημιουργούνται νέες θέσεις εργασίας συγκεντρώνονται και τα υψηλότερα μερίδια απασχολουμένων σε ευέλικτες μορφές απασχόλησης, γεγονός που ενισχύει τις διαπιστώσεις των χαμηλών αποδοχών, της απουσίας δυνατοτήτων διαμόρφωσης καριέρας και της χαμηλής παραγωγικότητας¹⁰.

Οι διαπιστώσεις αυτές επιβεβαιώνονται και μέσα από πρόσφατα δεδομένα του πληροφοριακού συστήματος Εργάνη, του Υπουργείου Εργασίας, όπου για τον Απρίλιο του 2018 από τις 100.246 θέσεις εργασίας που συνιστούν το ισοζύγιο προσλήψεων – απολύσεων, οι 84.627 (ποσοστό 84,4%) αφορούν τα επαγγέλματα των σερβιτόρων, μαγείρων, καμαριέρων, υπαλλήλων υποδοχής πελατών, λαντζέρηδων, πωλητών, υπαλλήλων γραφείου, καθαριστών και καθαριστριών, οδηγών οχημάτων και ανειδίκευτων εργατών. Επαγγέλματα δηλαδή με έντονη εποχικότητα, χαμηλά εκπαιδευτικά προσόντα και δεξιότητες, χαμηλές αποδοχές και φτωχές προοπτικές διαμόρφωσης καριέρας.

⁸ Οι άμεσοι συντελεστές επαγγελμάτων εκφράζουν την απασχόληση ανά επάγγελμα που δημιουργείται στην οικονομία εξαιτίας της μοναδιαίας αύξησης της τελικής ζήτησης όλων των κλάδων (Βλ. Μαρκάκη, 2018).

⁹ Οι πολλαπλασιαστές επαγγελμάτων εκφράζουν τη συνολική (άμεση και έμμεση) απασχόληση ανά επάγγελμα που δημιουργείται στην οικονομία εξαιτίας της μοναδιαίας αύξησης της τελικής ζήτησης όλων των κλάδων. Πέραν δηλαδή της επέκτασης των κλάδων, οι πολλαπλασιαστές περιλαμβάνουν και την επίδραση των διακλαδικών σχέσεων (Βλ. Μαρκάκη, 2018).

¹⁰ Βλ. ενδεικτικά Ευστράτογλου (2015) αλλά και τις Ετήσιες Εκθέσεις για την ελληνική οικονομία και την απασχόληση του ΙΝΕ ΓΣΕΕ.

4. Θέσεις εργασίας και τεχνολογική εξειδίκευση των κλάδων

Η τεχνολογική εξειδίκευση των κλάδων¹¹ είναι στενά συνυφασμένη

Όσο υψηλότερη η τεχνολογική εξειδίκευση τόσο αναμένεται να διαμορφώνονται καλύτερες συνθήκες απασχόλησης, υψηλότερες αποδοχές, δυνατότητες διαμόρφωσης καριέρας, υψηλότερη ένταση δεξιοτήτων και συνθήκες περαιτέρω ανάπτυξής τους.

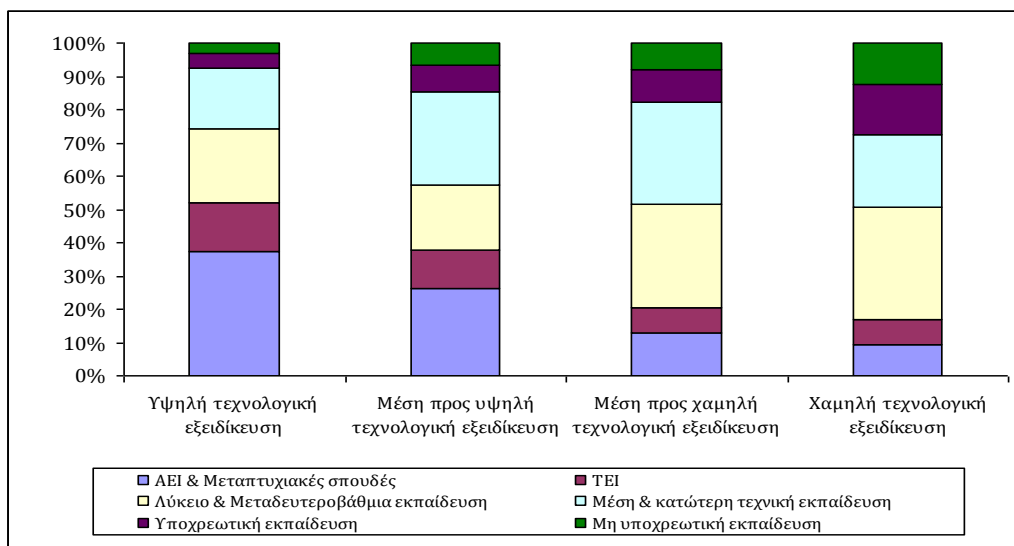
με τα χαρακτηριστικά του ανθρώπινου δυναμικού. Όσο υψηλότερη η τεχνολογική εξειδίκευση τόσο αναμένεται να διαμορφώνονται καλύτερες συνθήκες απασχόλησης, υψηλότερες αποδοχές, δυνατότητες διαμόρφωσης καριέρας, υψηλότερη ένταση δεξιοτήτων και συνθήκες περαιτέρω ανάπτυξής τους. Η υψηλή ένταση των δεξιοτήτων και τα εκπαιδευτικά προσόντα των απασχολουμένων στους κλάδους ως προς την τεχνολογική τους εξειδίκευση αναδεικνύουν μια απόλυτα ιεραρχική διάταξη (Διάγραμμα 4).

Όσο υψηλότερη η τεχνολογική εξειδίκευση των κλάδων τόσο μεγαλύτερο το ποσοστό των απασχολουμένων με υψηλά εκπαιδευτικά προσόντα και αντίστροφα. Στους κλάδους υψηλής τεχνολογικής εξειδίκευσης παραπάνω από τους μισούς απασχολούμενους είναι απόφοιτοι τριτοβάθμιας εκπαίδευσης (απόφοιτοι ΑΕΙ και ΤΕΙ), με τους αποφοίτους των χαμηλών εκπαιδευτικών βαθμίδων (απόφοιτοι υποχρεωτικής εκπαίδευσης και άτομα που δεν έχουν ολοκληρώσει την υποχρεωτική εκπαίδευση) να έχουν ιδιαίτερα περιορισμένη παρουσία (αθροιστικά 7,6%). Στον αντίποδα, στους κλάδους χαμηλής τεχνολογικής εξειδίκευσης η παρουσία αποφοίτων χαμηλών εκπαιδευτικών βαθμίδων είναι σημαντική, καθώς επίσης και η παρουσία αποφοίτων λυκείου, με ιδιαίτερα περιορισμένη παρουσία αποφοίτων τριτοβάθμιας πανεπιστημιακής εκπαίδευσης και ΤΕΙ. Πέραν των άλλων λόγων, στο μέτρο που στόχοι της πολιτείας είναι η μείωση της ανεργίας των πτυχιούχων, ο περιορισμός του brain drain και η διατήρηση του ανθρώπινου

¹¹ Για τη διάκριση των κλάδων με βάση την τεχνολογική τους εξειδίκευση σε κλάδους με υψηλή, μέση προς υψηλή, μέση προς χαμηλή και χαμηλή εξειδίκευση βλ. OECD (2011) και Chantzichronoglou (1997).

δυναμικού με υψηλά εκπαιδευτικά προσόντα στη χώρα, είναι απαραίτητο να ενισχυθούν οι κλάδοι υψηλής τεχνολογικής εξειδίκευσης.

Διάγραμμα 4: Διάρθρωση της απασχόλησης κατά εκπαιδευτικό επίπεδο στους κλάδους με βάση την τεχνολογική τους εξειδίκευση το 2017



Πηγή: ΕΛΣΤΑΤ, Έρευνες Εργατικού Δυναμικού (επεξεργασία του συγγραφέα)

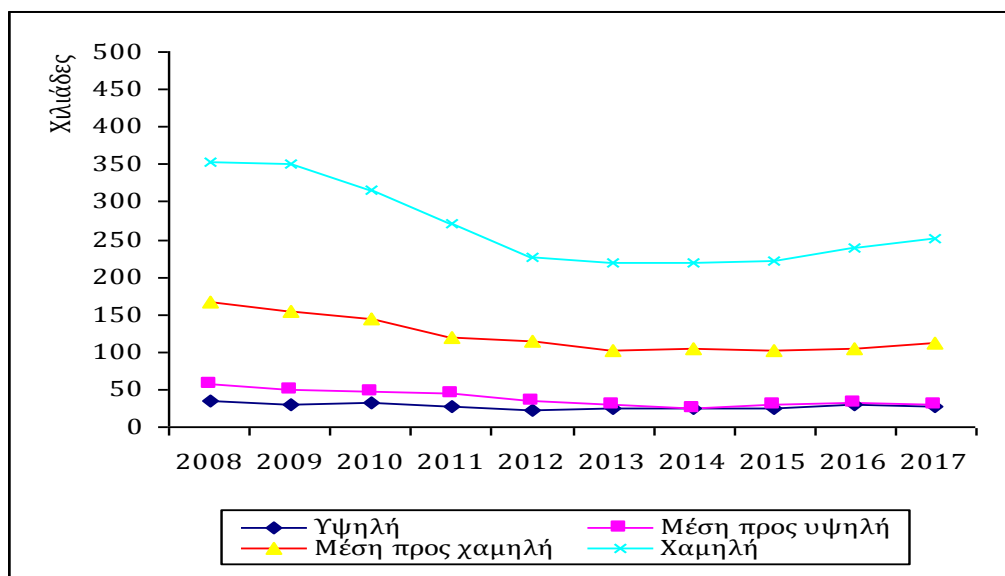
Ως προς την παρουσία των ευέλικτων μορφών απασχόλησης, οι χαμηλότερες συγκεντρώσεις εντοπίζονται στους κλάδους υψηλής τεχνολογικής εξειδίκευσης, με μερίδια της τάξης του 2,3% για τη μερική και 4% για την προσωρινή απασχόληση. Ακολουθούν οι κλάδοι μέσης προς υψηλή, με μερίδια 0,7% για τη μερική και 6,8% για την προσωρινή απασχόληση, οι κλάδοι μέσης προς χαμηλή με μερίδια 3,2% για τη μερική και 4,2% για την προσωρινή, με τους κλάδους χαμηλής τεχνολογικής εξειδίκευσης να συγκεντρώνουν σημαντικά υψηλότερα μερίδια τόσο στη μερική (6,4%) όσο και στην προσωρινή απασχόληση (8,1%). Φαίνεται, σε γενικές γραμμές, να διαμορφώνεται μια ιεραρχική διάταξη, όπου όσο υψηλότερη είναι η τεχνολογική εξειδίκευση τόσο χαμηλότερη είναι η χρήση ευέλικτων μορφών απασχόλησης και αντίστροφα¹².

Οστόσο παρά την ιδιαίτερη σημασία των κλάδων υψηλής και μέσης προς υψηλή τεχνολογικής εξειδίκευσης στη διαμόρφωση (και διαφοροποίηση) του παραγωγικού υποδείγματος της χώρας, η

¹² Βλ. ενδεικτικά Ευστράτογλου (2018β).

παρουσία τους είναι εξαιρετικά περιορισμένη¹³ χωρίς ταυτόχρονα να αναδεικνύεται μια δυναμική ενίσχυσή τους (Διάγραμμα 5).

Διάγραμμα 5: Διακυμάνσεις απασχόλησης στους κλάδους ως προς την τεχνολογική τους εξειδίκευση



Πηγή: ΕΛΣΤΑΤ, Έρευνες Εργατικού Δυναμικού (επεξεργασία του συγγραφέα)

Και αυτό γιατί ακόμη και αυτή η περιορισμένη αύξηση της απασχόλησης στον ευρύτερο βιομηχανικό τομέα¹⁴ κατά 47.011 θέσεις εργασίας, που παρατηρείται από το 2014 και μετά, εντοπίζεται κυρίως στους κλάδους χαμηλής (33.325) και μέσης προς χαμηλή τεχνολογικής εξειδίκευσης (6.622), με τους κλάδους μέσης προς υψηλή (5.921) και υψηλής τεχνολογικής εξειδίκευσης (1.144) να παραμένουν μειοψηφία. Ενώ δηλαδή οι κλάδοι χαμηλής

¹³ Παραδοσιακά η παρουσία κλάδων υψηλής και μέσης προς υψηλή τεχνολογική εξειδίκευση στη χώρα ήταν περιορισμένη τόσο ως προς την παραγωγή όσο και ως προς την απασχόληση. Αυτό είναι συνυφασμένο με τα διαρθρωτικά χαρακτηριστικά της οικονομίας, όπως ο μεγάλος αριθμός μικρών επιχειρήσεων οικογενειακού χαρακτήρα, που αδυνατούν να δημιουργήσουν οικονομίες κλίμακος, δεν επενδύουν σε νέες τεχνολογίες και δεν προσλαμβάνουν υψηλά εξειδικευμένο ανθρώπινο δυναμικό. Το 2017 η πλειονότητα των απασχολούμενων στην ευρύτερη βιομηχανία εντοπίζεται στους κλάδους χαμηλής (101.689 άτομα ή ποσοστό 59,9%) και μέσης προς χαμηλή (54.732 άτομα ή ποσοστό 26,6%) τεχνολογικής εξειδίκευσης με τους κλάδους μέσης προς υψηλή και υψηλής τεχνολογικής εξειδίκευσης από κοινού να απασχολούν λιγότερο από 60.000 άτομα, καταλαμβάνοντας το 13,5% της συνολικής απασχόλησης στη βιομηχανία.

¹⁴ Ο ευρύτερος βιομηχανικός τομέας περιλαμβάνει πέραν της μεταποίησης και τα ορυχεία - λατομεία, τον ηλεκτρισμό και την ύδρευση.

και μέσης προς χαμηλή τεχνολογικής εξειδίκευσης αναδείχτηκαν, όπως ήταν αναμενόμενο, πιο ευάλωτοι στις πιέσεις της οικονομικής κρίσης, εμφανίζοντας μεγαλύτερες απώλειες θέσεων εργασίας, είναι και αυτοί που ανακάμπτουν ταχύτερα.

Γίνεται φανερό ότι η ανάκαμψη της ελληνικής βιομηχανίας, από την οπτική της απασχόλησης, δεν φαίνεται να επέρχεται μέσα από την ενδυνάμωση των κλάδων υψηλής και μέσης προς υψηλή τεχνολογικής εξειδίκευσης, αλλά κυρίως μέσα από τους κλάδους χαμηλής και μέσης προς χαμηλή τεχνολογική εξειδίκευση, συμβάλλοντας όχι στη διαφοροποίηση αλλά στην αναπαραγωγή του υφιστάμενου παραγωγικού υποδείγματος.

5. Διαπιστώσεις - Συμπεράσματα

Οι πρόσφατες εξελίξεις στην απασχόληση, με τη δημιουργία σημαντικού αριθμού θέσεων εργασίας στους κλάδους των ξενοδοχείων – εστιατορίων και του εμπορίου, και χαμηλότερου αριθμού στους κλάδους της μεταποίησης, των μεταφορών – αποθήκευσης αλλά και σε άλλους υψηλής έντασης δεξιοτήτων, καθώς και σε επαγγέλματα χαμηλής έντασης δεξιοτήτων, χαμηλών αποδοχών και περιορισμένων προοπτικών δημιουργίας καριέρας δεν δημιουργούν αισιοδοξία αναφορικά με τη διαφοροποίηση του παραγωγικού υποδείγματος της χώρας, γεγονός που, αν συνέβαινε, θα συνέβαλλε σημαντικά σε μια βιώσιμη ανάπτυξη και σε ασφαλή έξοδο της χώρας από την κρίση. Αυτό επιβεβαιώνεται και από τη διαπίστωση της περιορισμένης ανάκαμψης του βιομηχανικού τομέα μέσα από τους κλάδους χαμηλής και μέσης προς χαμηλή τεχνολογικής εξειδίκευσης, γεγονός που συμβάλλει με τη σειρά του όχι στη διαφοροποίηση αλλά στην αναπαραγωγή του υφιστάμενου παραγωγικού υποδείγματος της χώρας.

Βιβλιογραφία

- Cedefop (2014). *European skills and jobs survey*, Luxembourg: Publication Office of the European Union.
- Cedefop (2018). *Insights into skill shortages and skills mismatch. Learning from Cedefop's European skills and job survey*, Luxembourg: Publication Office of the European Union.
- Ευστράτογλου, Α. (2015). *Οικονομική κρίση, ευέλικτες μορφές απασχόλησης και παραγωγικότητα στους κλάδους της ελληνικής οικονομίας*, Μελέτη 36, Παρατηρητήριο Οικονομικών και Κοινωνικών Εξελίξεων, Ινστιτούτο Εργασίας ΓΣΕΕ.

- Ευστράτογλου, Α. (2018α). *Απασχόληση και επαγγέλματα το νέο αιώνα στην Ελλάδα*, Ινστιτούτο Εργασίας ΓΣΕΕ.
- Ευστράτογλου, Α. (2018β). *Η ελληνική βιομηχανία στην κρίση* (σε εξέλιξη), Ινστιτούτο Εργασίας ΓΣΕΕ.
- Hatzichronoglou, T. (1997). «Revision of the High-Technology Sector and Product Classification», OECD Science, Technology and Industry Working Papers 1997/2.
- ΙΝΕ ΓΣΕΕ (2018). *Η ελληνική οικονομία και η απασχόληση*, Ετήσια Έκθεση 2018.
- ΚΑΝΕΠ (2014). *Τα βασικά μεγέθη της εκπαίδευσης. Η ελληνική τριτοβάθμια εκπαίδευση 2012-2013. Μέρος Α. Το ευρωπαϊκό και διεθνές πλαίσιο αναφοράς 2001-2012*, ΓΣΕΕ.
- Μαρκάκη, Μ. (2018). *Οι αλλαγές της κοινωνικής διάρθρωσης της χώρας ως αποτέλεσμα των τεχνολογικών μεταβολών στους κλάδους οικονομικής δραστηριότητας, στις επαγγελματικές ειδικότητες και τις δεξιότητες. Ανάλυση εισροών-εκροών 2000-2016* (υπό δημοσίευση), ΕΙΕΑΔ.
- OECD (2011). ISIC REV.3. «Technology Intensity Definition. Classification of manufacturing industries into categories based on R&D intensities», Directorate for Science, Technology and Industry.
- Υπουργείο Εργασίας (2018). «Ροές μισθωτής απασχόλησης στον ιδιωτικό τομέα», Πληροφοριακό σύστημα Εργάνη, Απρίλιος 2018.

ΤΕΛΟΣ

ΙΝΣΤΙΤΟΥΤΟ ΕΡΓΑΣΙΑΣ ΓΣΕΕ

Εμμ, Μπενάκη 71Α

10681, Αθήνα

Τηλ. 210 8202257

E-mail: info@inegsee.gr

www.inegsee.gr

Οι απόψεις που διατυπώνονται στο παρόν κείμενο είναι του συγγραφέα και δεν εκφράζουν κατ' ανάγκη τις θέσεις της ΓΣΕΕ.

Απαγορεύεται η με οποιονδήποτε τρόπο ανατύπωση ή μετάφραση όλου ή μέρους του κειμένου χωρίς την άδεια του εκδότη. Επίσης, η αναδημοσίευση (όλου ή μέρους του) χωρίς αναφορά της πηγής.

Γλωσσική επιμέλεια – Διορθώσεις: Στέλλα Ζούπα

ISSN: 2623-4548

ISBN: 978-960-9571-93-7

Copyright ©INE ΓΣΕΕ